

*На правах рукописи*

ЦИКЛАУРИ ВИКТОРИЯ ЮРЬЕВНА

УПРАВЛЕНИЕ РАЗВИТИЕМ ПРОИЗВОДСТВЕННЫХ  
ПОДСИСТЕМ РЕГИОНАЛЬНОЙ ЭКОНОМИКИ  
В УСЛОВИЯХ КРИЗИСА

Специальность: 08.00.05 – Экономика и управление народным  
хозяйством (региональная экономика; менеджмент)

АВТОРЕФЕРАТ

диссертации на соискание ученой степени  
кандидата экономических наук

Курск - 2011

Работа выполнена на кафедре налогообложения и антикризисного управления ФГБОУ ВПО «Юго-Западный государственный университет».

Научный руководитель: кандидат экономических наук, доцент  
Севрюкова Лариса Викторовна

Официальные оппоненты: доктор экономических наук, профессор  
Давыдова Лариса Владимировна

кандидат экономических наук, профессор  
Сотников Станислав Михайлович

Ведущая организация: Курская государственная  
сельскохозяйственная академия  
имени профессора Иванова И.И.

Защита состоится «24» января 2012 г. в «14» часов на заседании совета по защите докторских и кандидатских диссертаций ДМ 212.105.06 при ФГБОУ ВПО «Юго-Западный государственный университет» по адресу: 305040, г. Курск, ул. 50 лет Октября, 94, конференц-зал.

С диссертацией можно ознакомиться в научной библиотеке ФГБОУ ВПО «Юго-Западный государственный университет».

Автореферат разослан «23» декабря 2011 г.

Ученый секретарь совета  
по защите докторских  
и кандидатских диссертаций  
ДМ 212.105.06



И.В. Минакова

## ОБЩАЯ ХАРАКТЕРИСТИКА РАБОТЫ

**Актуальность темы исследования** определяется тем, что для успешного развития страны и регионов в современных условиях, когда из-за несовершенства мировой финансовой системы и системы институционального регулирования экономических процессов развивается глобальный кризис, интенсивно «импортирующийся» в Россию, нужны новые подходы и технологии управления, основанные на последних достижениях науки и обобщении передового мирового опыта. Анализ показывает, что для преодоления кризиса и его последствий, выхода на траекторию посткризисного роста в большинстве стран мира разработаны и реализуются на макроуровне антикризисные программы. Однако на региональном уровне подобные меры антикризисного управления не получили должного развития, что связано как с недостаточной ресурсной базой региональных органов власти, так и со слабой проработанностью соответствующего научно-методического аппарата.

Одним из важных уроков кризиса является вывод о необходимости достижения большей структурной сбалансированности региональных экономик как в плане встраивания в систему межрегионального и международного разделения труда, так и в смысле диверсификации отраслевого и пространственного развития. В этой связи актуальной становится проблема повышения эффективности управления и стимулирование на этой основе опережающего развития производственных подсистем региональной экономики, которые обеспечивают устойчивость развития региона в целом.

Актуальной задачей сегодня является разработка научно обоснованного комплекса антикризисных управленческих мер, направленных на создание в регионе мобильных, ориентированных на рынок производственных предприятий и их объединений с учетом особенностей региональной экономики. Это позволит обеспечить устойчивость региональной социально-экономической системы к внешним и внутренним рискам. Для эффективного управления развитием производственных подсистем региональной экономики в условиях кризиса необходимы новые управленческие подходы и механизмы, которые, с одной стороны, уменьшают риски, а с другой – делают экономику более устойчивой даже при негативном воздействии кризисных ситуаций.

Вышеперечисленные факторы и обстоятельства определили необходимость проведения диссертационного исследования, обусловили актуальность его темы.

**Степень разработанности проблемы.** Теоретические и методические подходы к исследованию и рационализации управления развитием производственных подсистем региональной экономики в условиях кризиса широко представлены в отечественной и зарубежной литературе. На разных этапах их становления и развития в научное обоснование проблемы и решение задач организации управления развитием региональной экономики и производственных предприятий в различных ситуативных условиях, в том числе в ходе кризиса и при его преодолении, большой вклад внесли: В.А. Анташов,

И.А. Бланк, Ю.В. Вертакова, Л.В. Давыдова, Н.Г. Данилочкина, А.И. Добрынин, Д.С. Дробышев, Л.В. Донцова, Д.А. Ендовицкий, О.В. Зайцева, А.Г. Зуб, В. Б. Ивашкевич, А.М. Карминский, А.П. Ковалев, С.В. Кузнецов, Э.Н. Кузьбожев, М.А. Лавров, Л.А. Лигоненко, Э.С. Минаев, С.А. Николаева, Н.И. Оленев, М.В. Плешакова, В.А. Плотников, Б.Г. Преображенский, А.Г. Примак, В.М. Разумовский, И.Е. Рисин, В.Е. Рохчин, Р.С. Сайфуллин, Л.В. Севрюкова, В.Г. Уварова, Е.О. Уткин, С.Г. Фалько, В.Я. Феодоритов и др.

Проблема поиска более действенных форм и механизмов организации управления развитием производственных подсистем региональной экономики, направленного на преодоление кризисных явлений, вызванных внутренними и внешними факторами, имеет уже глубокие корни и вызывает интерес своей многогранностью. Но в научном отношении она изучается сегментарно, недостаточно системно. Между тем, именно исследуя производственную подсистему региональной экономики, возможно разработать формы, механизмы и методические подходы для обеспечения эффективного управления регионом в целом, максимально адекватные современным требованиям.

**Соответствие темы диссертации паспорту специальности.** Исследование выполнено в рамках научной специальности 08.00.05 – Экономика и управление народным хозяйством (п. 3. Региональная экономика: пп. 3.3. Пространственная организация национальной экономики; формирование, функционирование и модернизация экономических кластеров и других пространственно локализованных экономических систем, пп. 3.10. Исследование традиционных и новых тенденций, закономерностей, факторов и условий функционирования и развития региональных социально-экономических систем; п. 10. Менеджмент: пп. 10.28. Теория и практика антикризисного управления организацией. Развитие моделей антикризисного управления).

**Цель и задачи исследования.** Цель работы состоит в развитии теоретических и методических положений, раскрывающих экономическое содержание и механизм управления региональной экономикой в условиях кризиса на основе развития ее производственных подсистем, разработке научно-методических и практических мер по его совершенствованию.

Достижение поставленной цели потребовало постановки и решения следующих частных **задач**:

- выявить тенденции и факторы, влияющие на развитие региональных социально-экономических систем в условиях кризиса;
- раскрыть сущность и экономическое содержание управления развитием производственных подсистем региональной экономики, установить особенности формирования соответствующего организационно-экономического механизма;
- сформировать систему показателей и на их основе сгенерировать модель диагностики уровня кризисности предприятий региона, а также разработать методику антикризисного мониторинга и контроля состояния и результатов деятельности предприятий производственной подсистемы региональной экономики;

- обосновать методический подход к организации управления производственными подсистемами региональной экономики через моделирование структурных преобразований в процессе кризиса и посткризисного развития;
- выявить приоритеты стратегического управления в производственной подсистеме региона в условиях кризиса и сформировать направления развития кластеров в региональной экономике в рамках антикризисной региональной политики;
- разработать научно-методические рекомендации по формированию и развитию производственных кластеров для оздоровления экономики региона (на примере Курской области).

**Предметом исследования** являются организационно-экономические отношения, опосредующие процессы разработки и реализации управленческих мер, направленных на развитие производственных подсистем региональной экономики в условиях кризиса.

**Объект исследования** – производственные подсистемы региональной экономики. Прикладные исследования выполнялись с привлечением материалов, характеризующих состояние, тенденции и перспективы развития экономики Курской области.

**Теоретической и методологической основой исследования** послужили фундаментальные и прикладные работы отечественных и зарубежных ученых по проблемам регионального развития, разработки и реализации антикризисной политики на различных иерархических уровнях социально-экономической системы, повышения эффективности управления развитием производственных подсистем региональной экономики и производственного менеджмента. При выполнении работы в рамках системного подхода применялись абстрактно-логический, экономико-статистический, монографический, расчетно-конструктивный, системно-логический методы, инструментарий экономико-математического моделирования, сравнительного анализа и экспериментальные методы научных исследований.

**Информационная база исследования.** Материалами для рабочих гипотез выступили нормативные акты федеральных, региональных и местных органов власти, официальные статистические данные Федеральной службы государственной статистики и ее территориального подразделения по Курской области, материалы министерств экономического развития и регионального развития Российской Федерации, комитетов АПК, по экономике и развитию Курской области, научно-исследовательских институтов, монографическая литература, публикации в отечественной и зарубежной периодической печати, материалы научно-практических конференций, интернет-ресурсы, собственные разработки автора.

**Научная новизна результатов исследования** состоит в разработке теоретических и методических положений, определяющих содержание и направления совершенствования управленческой деятельности органов власти субъектов РФ и менеджмента региональных хозяйствующих субъектов, обеспечивающих развитие производственных подсистем региональной эко-

номики в условиях кризиса на основе интеграции и комплексного использования региональных ресурсов.

К наиболее значимым научным результатам проведенного исследования, **выносимым на защиту**, относятся следующие:

*по специальности 08.00.05 – Экономика и управление народным хозяйством (региональная экономика):*

- выявлены тенденции развития региональных социально-экономических систем в условиях кризиса, отличие которых состоит в учете трансформационных процессов в институциональном обеспечении регионального управления, про- и посткризисной макроэкономической динамики, а также определены факторы, влияющие на управление развитием регионов, что позволяет повысить эффективность региональной политики (п. 3.10 Паспорта научной специальности 08.00.05);

- разработан методический подход к управлению формированием производственных кластеров в региональной экономике, рассматриваемых как форма внутрирегиональной экономической интеграции, отличающийся выделением трех блоков взаимосвязанных мероприятий (инициирование создания региональных производственных кластеров; государственная поддержка развития и функционирования региональных кластеров; мониторинг и индикативная корректировка деятельности кластеров), что позволяет расширить инструментарий антикризисной региональной политики (п. 3.3 Паспорта научной специальности 08.00.05);

- обоснован механизм формирования зернопродуктового кластера Курской области, учитывающий специфику данного субъекта Федерации и его ресурсный потенциал, отличающийся согласованием интересов региональных органов власти, институтов гражданского общества и региональных субъектов хозяйствования, структурированных в виде ядра кластера, управляемого координационным советом, и четырех обеспечивающих блоков, реализация которого на практике приведет к созданию новых «точек роста» региональной экономики на базе региональных производственных компаний «второго эшелона» (п. 3.3 Паспорта научной специальности 08.00.05);

*по специальности 08.00.05 – Экономика и управление народным хозяйством (менеджмент):*

- разработана методика антикризисного мониторинга и контроля состояния и результатов деятельности предприятий производственной подсистемы региональной экономики, включающая 5 этапов, отличающаяся использованием авторской модели диагностики уровня кризисности предприятий, которая позволяет учитывать отраслевые факторы и своевременно выявлять негативные тенденции, формируя превентивные программы управления региональной производственной подсистемой (п. 10.28 Паспорта научной специальности 08.00.05).

**Теоретическая и практическая значимость исследования** состоит в том, что разработанные в диссертации положения расширяют научные познания в сфере управления развитием производственных подсистем региональной экономики, что позволяет углубить теоретические представления о

содержании управленческой деятельности региональных органов власти и менеджменте региональных организаций, обеспечивающих повышение эффективности управления развитием экономики региона в условиях кризиса и при реализации антикризисных региональных программ. Отдельные положения работы, раскрывающие сущность и содержание управления развитием производственных подсистем региональной экономики в условиях кризиса, используются в учебном процессе ФГБОУ ВПО «Юго-Западный государственный университет» при проведении учебных занятий по дисциплинам: «Антикризисное управление», «Теоретические основы реструктуризации», «Практикум по конкурентным стратегиям, слияниям, поглощениям, банкротству» и могут быть использованы в других высших учебных заведениях РФ при подготовке и переподготовке специалистов в области управления региональной экономикой.

**Апробация результатов исследования.** Основные результаты исследования докладывались и обсуждались на научно-практических конференциях и форумах, среди которых: Международная научно-практическая конференция «Ценности и интересы современного общества», Курск, 2008; Международная научно-практическая конференция «Реформирование системы управления на современном предприятии», Пенза, 2009; Международная научно-практическая конференция «Стратегия антикризисного управления экономического развития РФ», Пенза, 2009; Международная научно-практическая конференция «Экономика России: 21 век», Воронеж, 2009; Всероссийская научно-практическая конференция «Актуальные проблемы реструктуризации российских предприятий», Пенза, 2010; Всероссийская научно-практическая конференция «Современные тенденции развития теории и практики управления в России и за рубежом», Ставрополь, 2009; Всероссийская научно-практическая конференция «Актуальные проблемы экономики и управления в современном обществе», Пермь, 2010; Всероссийская научно-практическая конференция «Приоритеты системной модернизации России и ее регионов», Курск, 2010.

**Публикации результатов исследования.** По теме диссертации опубликовано 16 научных работ общим объемом авторского текста 7,6 п.л., из которых автору лично принадлежит 6,35 п.л., в том числе 5 статей в рецензируемых научных журналах и изданиях, определенных ВАК Минобрнауки России.

**Структура и объем работы.** Работа состоит из введения, трех глав, заключения, списка использованной литературы, включающего 140 источников и приложений. Содержание работы изложено на 167 страницах компьютерного текста, содержит 25 таблиц и 21 рисунок.

Во **введении** обосновывается актуальность темы исследования, показана степень изученности проблемы, определены цель и задачи исследования, его предмет и объект, раскрыты научная новизна и практическая значимость результатов исследования.

В **первой главе** «Теоретические аспекты организации управления развитием производственных подсистем региональной экономики» рассмотрены

сущность и экономическое содержание управления производственными подсистемами региональной экономики в условиях кризиса, роль региональных органов управления в предупреждении кризисных явлений и отраслевые особенности управления в подсистеме региональной экономики.

Во **второй главе** «Методические основы организации управления в регионе через моделирование структурных преобразований в условиях кризиса» рассмотрены интеграционные процессы в региональной экономической системе, разработана модель диагностики угрозы возникновения кризисных ситуаций в региональной производственно-экономической подсистеме, исследованы параметры контроля в системе организации управления региональной подсистемой в кризисных условиях.

В **третьей главе** «Разработка основных направлений управления развитием производственных подсистем для оздоровления экономики региона» проведен комплексный анализ основных тенденций и перспектив развития экономики региона (на материалах Курской области), определены сценарии развития структурной трансформации, произведен выбор механизма системного преобразования экономики региона в условиях кризиса и направления формирования и развития производственных кластеров для оздоровления экономики региона.

## **ОСНОВНЫЕ ПОЛОЖЕНИЯ И РЕЗУЛЬТАТЫ ИССЛЕДОВАНИЯ, ВЫНОСИМЫЕ НА ЗАЩИТУ**

### **1. Тенденции развития региональных социально-экономических систем в условиях кризиса.**

Как известно, Россия является федеративным государством, при этом в ее состав входит большое число территориальных образований, отличающихся друг от друга массой показателей – численностью и структурой населения, его плотностью, уровнем социально-экономического развития, отраслевым составом экономик, физико-географическими условиями и др. Регион – это целостная система, характеризующаяся уникальной структурой, функциями, связями с внешней средой, историей, культурой, условиями жизни населения. Как показало исследование, эту систему характеризуют высокая размерность, большое количество взаимосвязанных подсистем различных типов с локальными (зачастую противоречивыми) целями, многоконтурность управления, иерархичность структуры, значительное запаздывание координирующих воздействий при высокой динамичности элементов, неполная определенность состояний элементов.

Указанные моменты приводят, в соответствии с законом необходимого разнообразия У. Эшби, к необходимости дифференцированного подхода к формированию стратегий и тактики управления развитием региональных социально-экономических систем в условиях кризиса. При этом следует учитывать ряд тенденций современного и перспективного развития российских регионов, среди которых нами, по результатам проведенного исследования, выделены: углубление дифференциации регионального социально-



экономического развития, которое наблюдается на меж- и внутрирегиональном уровнях и углубилось в ходе кризиса; сокращение возможностей федеральной бюджетной поддержки отдельных регионов вследствие сокращения доходов федерального бюджета; расширение практики программно-целевого управления региональным развитием со стороны органов власти субъектов федерации, что позволяет обеспечить в программном периоде достижение заданного уровня индикаторов социально-экономического развития даже в условиях кризиса; эволюционный переход в государственной региональной политике от методов текущего ослабления сложившейся социально-экономической территориальной поляризации, посредством перераспределения финансовых ресурсов, к методам, ориентированным на развитие регионов с опорой на собственные (внутренние) ресурсы; активизация межрегионального и внешнеэкономического взаимодействия региональной экономики и ее подсистем, прежде всего – производственной; ориентация в управлении региональным развитием на механизмы взаимодействия власти и бизнеса с привлечением и совместным использованием ресурсов всех участников этого взаимодействия, расширение круга субъектов региональной политики; активизация движения в сторону инновационного изменения структуры региональной экономики и, преимущественно, ее производственных подсистем.

Комплексная региональная политика, направленная на достижение устойчивого развития региональных социально-экономических систем в условиях кризиса, должна проводиться с учетом выявленных тенденций и учитывать ряд факторов, проявившихся в последнее время, среди которых: стремление к созданию сравнительно самодостаточных в социально-экономическом отношении регионов, обеспечение их экономической безопасности и устойчивости; обеспечение рационального размещения производительных сил в территориальном разрезе за счет комплексного освоения территорий, формирование и развитие территориальных производственных комплексов (кластеров); создание системы эффективной как региональной, так и общенациональной инфраструктуры; повышение уровня благосостояния населения регионов и создание условий для эффективной занятости, в том числе с учетом его этнических, культурных и иных традиций и ценностей; интеграция научно-образовательного потенциала регионов. Важным направлением инновационного посткризисного развития регионов является формирование в них кластеров.

Управление развитием социально-экономических систем в условиях кризиса на мезоуровне направлено на обеспечение устойчивого функционирования всех сфер жизнедеятельности региона. Оно связано с решением проблем ключевых сфер и подсистем региональной хозяйственной системы и имеет комплексный характер, поскольку учитывает финансово-экономические, инновационные, организационно-правовые, экологические, социально-психологические и иные факторы. Управление региональными подсистемами предполагает систему управленческих мероприятий, включающих диагностику и предупреждение кризисных явлений, а также совокупность мер по нейтрализации и преодолению отрицательных последствий

кризиса с целью минимизации потенциального ущерба от его протекания для социально-экономической системы региона.

## **2. Методика антикризисного мониторинга и контроля состояния и результатов деятельности предприятий производственной подсистемы региональной экономики.**

В управлении производственными подсистемами региональной экономики в условиях кризиса первостепенное значение приобретает опережающее, превентивное реагирование на слабые сигналы, отражающие негативную динамику их развития. Эта необходимость обусловлена лавинообразным развитием кризисных явлений, что затрудняет нейтрализацию отрицательных эффектов не на начальной, а на более поздних фазах кризиса.

Особое значение принцип опережающего управления имеет для диагностики именно производственных подсистем, имеющих более длительный, по сравнению с другими сферами региональной экономики, производственно-технологический цикл, что объективно увеличивает риски в этой области. При этом значимость проведения антикризисного мониторинга находится в прямой зависимости от длительности указанного цикла. В частности, для исследованной в диссертации региональной социально-экономической системы Курской области наиболее приоритетной, с позиций диагностики предкризисного состояния, производственной подсистемой является региональное агропромышленное производство.

Несмотря на то, что в состав систем управления предприятий входят подсистемы управленческого контроля и диагностики предкризисного состояния, в условиях «привнесенного» в регион извне кризиса, как показывают проведенные исследования, эти подсистемы недостаточно действенны. Следовательно, они должны быть дополнены аналогичными механизмами антикризисного мониторинга и контроля состояния и результатов деятельности предприятий производственной подсистемы региональной экономики в целом. Общая методика антикризисного мониторинга и контроля состояния и результатов деятельности предприятий производственной подсистемы региональной экономики включает в себя ряд последовательно реализуемых этапов: (1) сбор первичных данных и определение фактического состояния подсистемы; (2) обработка фактических первичных данных и их сравнение с заданными нормативными значениями; (3) оценка причин и возможных последствий отклонений индикаторов, превышающих предельно допустимый уровень; (4) кластеризация производственных предприятий по уровню рисков их кризисного состояния; (5) разработка адресных управленческих мер по предотвращению кризисного развития предприятий производственной подсистемы региональной экономики. В целях контроля выполнения антикризисной стратегии и анализа фактов экономической состоятельности предприятий производственной подсистемы региональной экономики в диссертации предложено сформировать систему экономического мониторинга (рис.1).

Система экономического мониторинга позволяет выявить проблемные предприятия на ранних стадиях кризиса, установить причинно-следственные связи, могущие инициировать кризис, разработать комплекс превентивных

мер с целью поддержания эффективной хозяйственной деятельности. При этом определяющее значение в достижении эффективности управления имеет количественная оценка индикаторов и показателей, служащих для оценки уровня кризисности как конкретных предприятий, так и региональных производственных подсистем в целом.

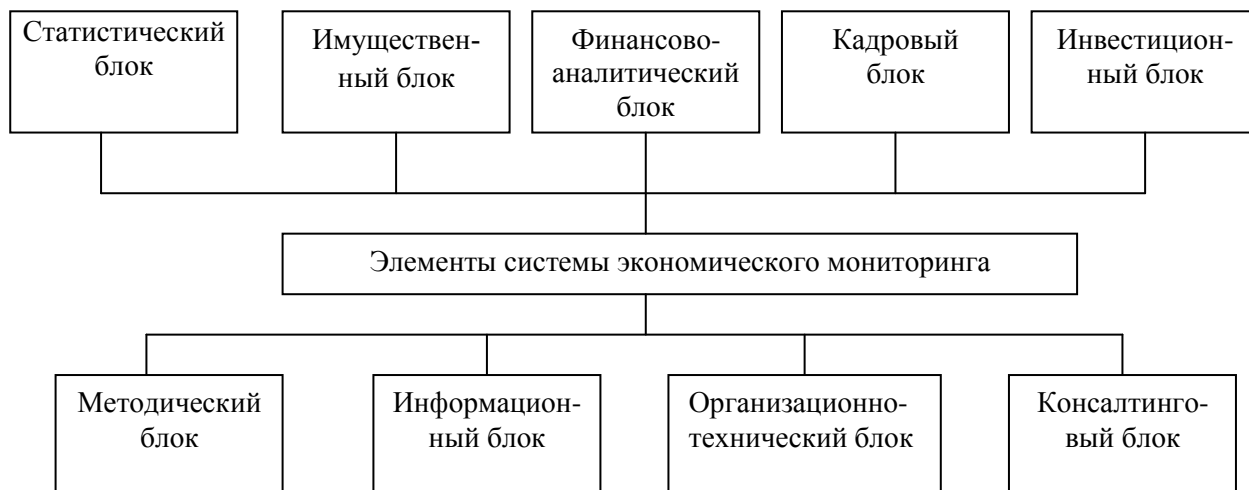


Рис. 1. Структура системы экономического мониторинга

Сравнительное сопоставление методик анализа финансового состояния предприятий с точки зрения их эффективности применительно к организации антикризисного мониторинга на региональном уровне позволило выявить их следующие недостатки: множественность показателей анализа, что затрудняет их использование и интерпретацию результатов; отсутствие адекватных отраслевых методов оценки финансового положения, соответствующего условиям хозяйственной деятельности конкретной производственной подсистемы конкретного региона.

Для оценки уровня кризисности предприятий производственной подсистемы Курской области нами рассчитывалось порядка 50 финансовых показателей, используемых для оценки финансового состояния организаций, а также использовались различные модели, представленные в литературе. Результаты их применения в выборке из 29 предприятий представлены в таблице 1 и положены в основу разработанной авторской модели.

Анализ финансовых коэффициентов, используемых в рассмотренных моделях, осуществлялся с помощью искусственных нейронных сетей. Затем была проведена кластеризация предприятий по финансовым показателям (коэффициентам) с помощью самоорганизующихся карт Кохонена, являющихся одним из классов нейронных сетей, позволяющих в автоматизированном режиме визуализировать значительные объемы данных с целью выявления в них закономерностей.

В результате была обоснована система показателей с позиции их рациональности и достаточности в условиях антикризисного управления, на основе которых сгенерирована модель.

**Оценка уровня кризисности в развитии предприятий  
производственной подсистемы региональной экономики Курской области**

Индекс предприятия	Пятифакторная модель Сайфулина – Кодыкова	Иркутская модель	Пятифакторная модель Савицкой	Пятифакторная модель Альтмана	Четырехфакторная модель Лиса	Модель Таффлера и Тишоу
1		0,430	6,630	1,610	0,014	0,051
2	-5,420	-1,250	17,720	1,570	0,031	0,412
3	-0,580	-2,090	25,570	1,070	0,047	1,081
4	-0,450	-1,960	28,910	1,090	0,046	0,273
5	-0,470	-2,010	9,300	0,950	0,046	0,262
6	3,160	4,120	10,820	2,060	0,051	0,754
7	-1,340	-1,870	-7,710	3,420	0,059	1,082
8	2,390	3,030	14,880	4,070	0,055	1,350
9	2,330	3,060	15,020	8,730	0,052	1,054
10	2,080	2,750	14,680	7,060	0,053	0,924
11	2,490	0,420	57,490	1,620	0,057	0,913
12	0,110	2,310	10,540	2,050	0,077	0,202
13	0,060	0,660	10,190	-0,330	0,060	0,174
14	1,099	5,810	0,082	1,589	0,033	0,712
15	0,462	-1,430	16,430	2,570	0,046	0,323
16	0,440	0,460	0,090	1,580	0,008	0,187
17	3,630	-0,560	49,710	2,460	0,501	0,355
18	-0,410	-0,655	5,910	2,100	0,702	-0,136
19	0,240	-1,250	33,620	0,840	0,007	0,225
20	2,600	1,570	63,310	2,590	0,010	0,347
21	-0,120	0,670	140,190	0,410	0,423	0,429
22	-0,250	-3,510	6,870	0,490	0,278	0,307
23	0,940	5,670	15,600	3,500	0,049	0,395
24	1,960	0,810	36,350	-0,640	0,027	0,021
25	0,480	1,150	11,550	0,510	0,007	0,196
26	2,590	4,850	63,900	2,170	0,024	0,368
27	1,390	5,060	6,010	3,910	0,056	0,509
28	1,800	1,940	12,850	0,530	0,011	0,003
29	-9,320	-0,060	3,120	-1,160	0,031	0,001

Эта модель определяет вероятность банкротства производственного предприятия (применительно к производственным предприятиям агропромышленного комплекса Курской области):

$$VB=0,15X_1+0,1X_2+0,19X_3+0,2X_4+0,3X_5+0,05X_6+0,01X_7,$$

где  $X_1$  – коэффициент текущей ликвидности;  $X_2$  – коэффициент автономии;  $X_3$  – коэффициент финансовой независимости;  $X_4$  – коэффициент маневренности собственного капитала;  $X_5$  – коэффициент обеспеченности собственными оборотными средствами;  $X_6$  – отношение собственного и заемного капитала;  $X_7$  – рентабельность собственного капитала.

Следовательно, оценка уровня кризисности предприятия производится на основе расчета интегрального показателя VB, представляющего собой

взвешенную сумму 7 частных показателей. По уровню кризисности предприятия региональной производственной подсистемы могут быть разбиты на 4 класса: 1 класс ( $VB$  больше, чем 1,175) – устойчивость предприятия не вызывает сомнений; 2 класс ( $VB$  от 0,825 до 1,175) – предприятие с некоторой степенью риска; 3 класс ( $VB$  от 0,435 до 0,825) – состояние нестабильности; 4 класс ( $VB$  меньше, чем 0,435) – предприятие на грани банкротства.

Апробация разработанной методики антикризисного мониторинга и контроля состояния результатов деятельности предприятий производственной подсистемы региональной экономики, а также лежащей в ее основе модели оценки уровня кризисности предприятий была выполнена на случайной выборке предприятий агропромышленного комплекса Курской области. В таблице 2 приведены данные, полученные с использованием модели Альтмана и по предлагаемой нами модели.

Таблица 2

Результаты апробации авторской модели оценки уровня кризисности предприятий региональной производственной подсистемы

Наименование предприятия	Модель Альтмана	Вероятность банкротства	Модель автора	Состояние предприятия
ООО "Обояньагро"	1,151	очень высока	-1,901	на грани банкротства
ОАО "Пристень-главпродукт"	0,980	очень высока	-2,021	на грани банкротства
ЗАО "Александровский"	9,452	очень низка	2,423	устойчивость не вызывает сомнений
ООО "Спасская Нива"	9,711	очень низка	1,391	с некоторой степенью риска
ООО "Агростройсервис"	0,988	высока	-0,240	на грани банкротства
ЗАО "Михайловское"	2,933	невысока	0,552	с некоторой степенью риска
ООО "Агрореут"	2,033	высока	-0,112	на грани банкротства
ЗАО "Агрофирма Рыльское"	1,252	очень высока	-0,281	на грани банкротства
ЗАО "Обоянский свекловод"	1,912	достаточно высока	-1,522	на грани банкротства
ОАО "Беловское"	3.502	очень низкая	1,239	с некоторой степенью риска
СПК "Мокрушанское"	-0,6496	очень высока	0,403	на грани банкротства
ООО "Большесолдатский свекловод"	0,511	очень высока	0,045	на грани банкротства
ООО "Восход"	2,17	достаточно высока	0,214	на грани банкротства
СХК «Надежда»	3,912	очень низкая	1,5601	устойчивость не вызывает сомнений
ООО «Авангард»	0,539	очень высока	-1,159	на грани банкротства

Сравнительный анализ полученных результатов показывает, что при применении модели Альтмана ООО "Спасская Нива" и ОАО "Беловское" охарактеризованы как финансово устойчивые, в то время как при примене-

ние модели, разработанной автором, данные предприятия характеризуются определенной степенью риска, а это говорит о более высокой чувствительности авторской модели к изменениям, происходящим на предприятии. Следовательно, она может быть рекомендована для использования в системе антикризисного мониторинга и контроля состояния и результатов деятельности предприятий производственной подсистемы региональной экономики.

### **3. Методический подход к управлению формированием производственных кластеров как направление антикризисной региональной политики.**

Мировой финансовый кризис, негативно повлиявший на российскую экономику, начиная со второй половины 2008 года привел к снижению конкурентоспособности, платёжеспособности и финансовой устойчивости предприятий и организаций, что негативно сказалось на темпах и направленности социально-экономического развития регионов. При этом если на уровне РФ в целом был принят и реализован пакет достаточно эффективных и согласованных антикризисных мер, то на региональном уровне реализация антикризисных мероприятий отличалась существенным разнообразием, что, с одной стороны, отражает специфику конкретных субъектов Федерации, а с другой – связано с недостаточной проработанностью научно-методической базы антикризисной региональной политики и нехваткой необходимых для ее реализации ресурсов.

Антикризисная региональная политика, как установлено в ходе исследования, может реализовываться посредством системы прямых (региональные программы переподготовки кадров, бюджетная поддержка отдельных категорий населения и секторов региональной экономики, частичная реприватизация предприятий и др.) и косвенных (стимулирование трудовой миграции населения, региональный госзаказ, государственные гарантии по займам предприятий, содействие процессам консолидации и интеграции бизнеса в региональной экономике и др.) методов, в рамках которых возможна реализация различных мероприятий. При этом в условиях сложившейся институциональной системы и с учетом реально располагаемых ресурсов наиболее целесообразным в российских регионах является использование косвенных методов. В частности, проведенное исследование показало, что одним из приоритетных путей преодоления кризисных явлений в региональной экономике является формирование интеграционных структур на основе эффективного использования технологических, производственных, трудовых и иных ресурсов.

Выявление способов создания наиболее эффективных и стабильных в долгосрочном периоде интегрированных формирований региональных хозяйствующих субъектов предполагает изучение используемых на практике механизмов их построения (рис. 2), которые могут строиться на различных принципах. В результате исследования функций взаимодействия региональных хозяйствующих субъектов, реализуемых разными способами интеграции, выявлено, что в процессе эволюции региональных производственных интеграционных объединений происходят изменения способов интеграции, при которых договорные отношения сменяются механизмами, основанными на консолида-

ции собственности, происходит расширение многообразия типов и подтипов интеграционных взаимодействий, их институциональные изменения, обусловленные трансформацией комплекса формирующих их факторов.



Рис. 2. Способы и механизмы реализации интеграционных отношений

Исследование показало, что одним из наиболее эффективных направлений антикризисной региональной политики является формирование производственных кластеров. Преимущества этой формы интеграции в условиях кризиса определяются следующими факторами: повышение устойчивости функционирования региональной социально-экономической системы за счет формирования в региональной экономике замкнутых воспроизводственных цепочек и межотраслевой диверсификации рисков; повышение инвестиционной привлекательности территории; повышение уровня и глубины переработки сырья, что обеспечивает рост поступлений в региональный бюджет и повышение в конечном итоге доходов и уровня жизни населения; формирование полюсов регионального роста; позитивное влияние на развитие социальной сферы региона (систем образования, здравоохранения и др.); консо-

лидация финансовых ресурсов в рамках кластеров, что особенно важно в условиях сопровождающего отдельные фазы финансово-экономического кризиса острого недостатка ликвидности.

Разработанные в ходе проведенного исследования рекомендации по развитию интеграции в производственной подсистеме региональной экономики на основе кластерного подхода разбиты нами на три блока и включают в себя проведение мероприятий по следующим направлениям: инициирование создания региональных производственных кластеров, целью которого является обеспечение ускоренного развития регионального производства на основе мезоуправления бизнес-процессами и выпуска на этой основе конкурентоспособной продукции; государственная поддержка развития и функционирования региональных кластеров, направленная на создание условий для обеспечения их конкурентоспособности на макро- и мегаэкономическом уровне; мониторинг и индикативная корректировка деятельности кластеров в целом и входящих в них региональных хозяйствующих субъектов с целью раннего выявления и нейтрализации развития в этих интеграционных объединениях кризисных процессов, которые могут привести к распаду кластеров, что будет иметь негативные последствия для социально-экономической системы региона в условиях кризиса.

Основной целью региональной кластерной политики в условиях кризиса является создание гибких, устойчивых, конкурентоспособных территориальных производственно-экономических подсистем, имеющих прочные позиции в рыночном пространстве и способных противостоять негативным внешним воздействиям. Для достижения этой цели в диссертации обоснован методический подход к управлению формированием и развитием кластеров в региональной экономике, который представлен на рисунке 3.

#### **4. Механизм формирования зернопродуктового кластера Курской области с учетом ресурсного потенциала региона.**

Кластеризация регионального развития, являясь действенным направлением антикризисной политики в регионе, должна охватывать те сферы хозяйственной деятельности, которые имеют для конкретного региона наиболее существенное значение, при этом приоритеты выбора кластерных инициатив ситуационно изменяются в зависимости от фазы экономического цикла. В условиях подъема экономики, когда имеются широкие возможности привлечения ресурсов для развития региона, это могут быть виды экономической деятельности, имеющие инновационную направленность, ориентированные на внешнюю экспансию и достаточно высокорисковые. В период кризиса, когда на первый план выходят тактические задачи регулирования региональной экономики, связанные с удержанием докризисного уровня социально-экономического развития, и наблюдается дефицит ресурсов, кластерные инициативы целесообразно реализовывать в традиционных видах экономической деятельности, имеющих сложившуюся инфраструктуру и региональный рынок сбыта, в которых возможно получение синергетического эффекта от интеграции.



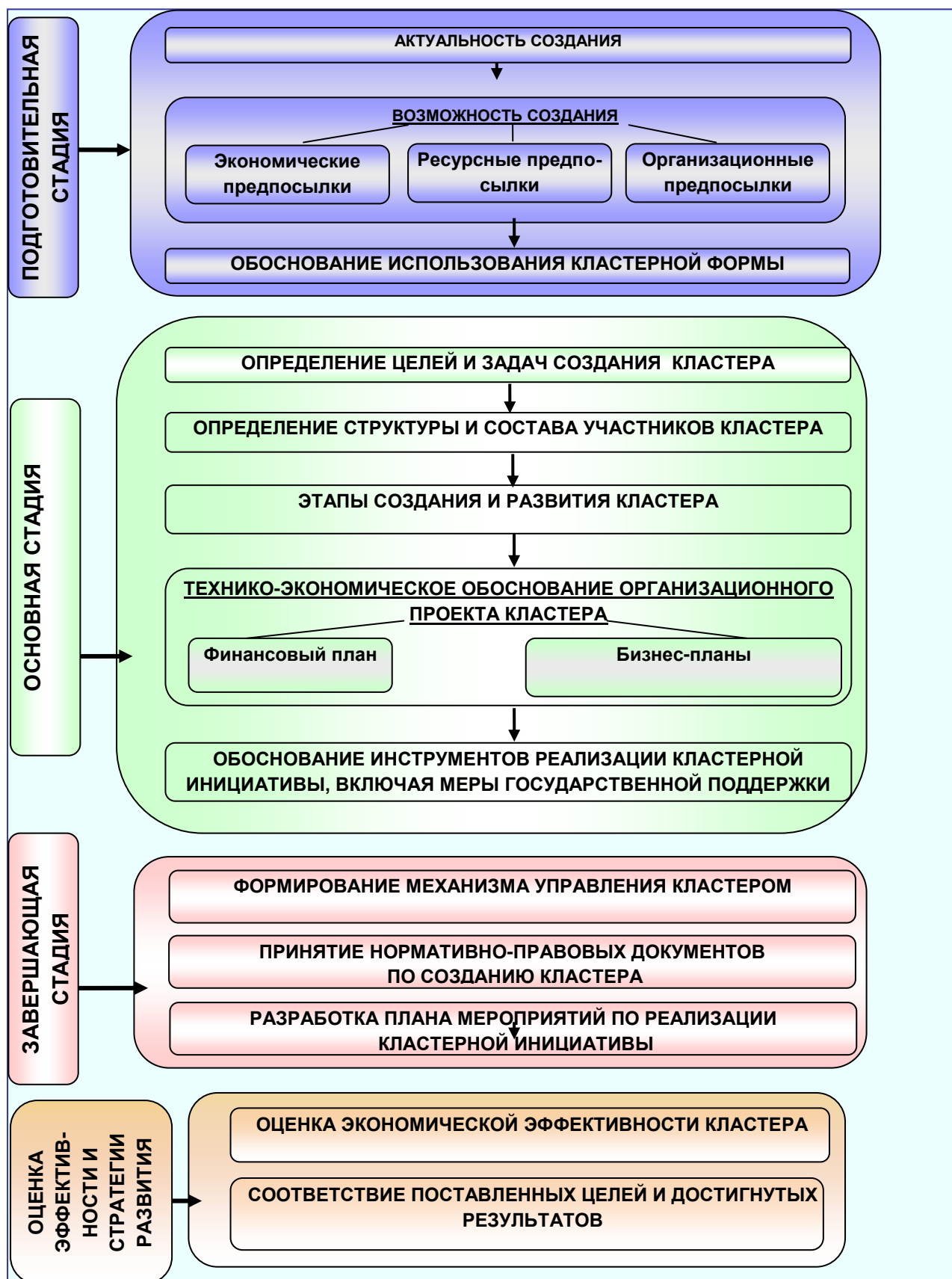


Рис. 3. Структура методического подхода к формированию и развитию кластеров в региональной экономике

Анализ структуры производства в конкретном регионе, избранном в качестве модельного (Курской области), а также состояния его основных производственных подсистем показал, что наиболее перспективной сферой

для формирования регионального производственного кластера в современных кризисных условиях является производство и переработка зерна. Это связано с тем, что именно в агропромышленном производстве наиболее ярко проявляется положительный эффект масштаба (таблица 3), что формирует благоприятные условия для развития интеграционных процессов. Кроме того, ресурсный потенциал Курской области наиболее благоприятен для развития видов экономической деятельности, связанных с производством и переработкой зерна.

Таблица 3

Зависимость эффективности производства от размеров сельскохозяйственных организаций Курской области, в среднем за 2008-2009 гг.

Группы сельскохозяйственных организаций по стоимости товарной продукции, млн руб.	Доля в общей численности, %	Товарная продукция в расчете на одного работника, тыс. руб.	Фондовооруженность, тыс. руб. / чел.	Приходится прибыли от продаж в расчете на		
				100 руб. основных средств, руб.	на 1 га угодий, тыс. руб.	одного работника, тыс. руб.
До 10	19	79	382,3	-7,5	-0,42	-27,5
10 – 50	48	180	150,6	15,7	0,52	36,3
50 - 100	25	250	164,1	28,3	0,91	57,9
свыше 100	8	353	245,4	39,1	2,90	104,6
Всего, в среднем на одно хозяйство	100	175	187,9	23,9	1,30	55,7

Примечание. рассчитано автором с использованием официальных данных Курскстата.

Анализ эффективности производства зерновых в зависимости от объема продаж показал, что в сельскохозяйственных организациях с объемом продаж зерна свыше 20 тыс. т., себестоимость зерновых в среднем на 35% ниже, чем в хозяйствах, формирующих товарные партии зерна до 10 тыс. т. Несмотря на то, что крупные хозяйства реализуют зерно по более низким ценам, они получают более высокую прибыль в расчете на единицу продукции. Оценивая такую ситуацию, можно сказать, что производство зерновых в интегрированных структурах, поставляющих на рынок большие товарные партии, выгодно не только им самим, но и с общественной точки зрения, так как способствует формированию более низкого уровня цен на данный вид продукции, а также росту налоговых поступлений в консолидированный бюджет, активизации экономической деятельности на территории.

В результате проведенного исследования на территории Курской области выделена группа хозяйствующих субъектов, на базе которых представляется возможным создание зернопродуктового кластера. Его участниками могут выступить специализированные сельскохозяйственные и перерабатывающие предприятия, НИИ, вузы, государственные учреждения. В состав кластера предлагается включить: крупных производителей зерна; предприятия, осуществляющие оптовую продажу зерна; предприятия, закупающие зерно для собственных нужд; организации, оказывающие услуги по хранению и транспортировке зерна; производители хлебобулочных изделий и му-

ки; сельхозпредприятия. Таким образом, в единую систему управления и экономических отношений нами включен весь технологический цикл от производства зерна до производства хлебобулочных изделий, являющихся конечным продуктом, непосредственно потребляемым населением региона.

Обобщение результатов проведенных ранее исследований по кластеризации в других отраслях и секторах экономики России (в том числе в Калужской, Ленинградской, Воронежской областях и других субъектах РФ), а также международного опыта позволило нам разработать модель формирования регионального зернопродуктового кластера, структура которого представлена на рисунке 4.

Для обеспечения жизнедеятельности кластера нами выделены блоки, содержание и объемы взаимодействия с которыми определяются планами создания и развития кластера. Важнейшим катализатором и отправным моментом является формирование сильного «ядра» кластера. Его роль успешнее всего выполняют сельскохозяйственные организации, предприятия пищевой и перерабатывающей промышленности, через которые проходят основные денежные потоки. Сырьевые зоны являются основной движущей силой кластера. В качестве «точек роста» (структурных единиц «ядра») выступают экономически устойчивые хозяйства, иницирующие догоняющее развитие более слабых сельхозпредприятий (на основе кооперирования и разделения труда в кластере, передачи технологий, обмена предпринимательским опытом, участия в их уставном капитале, товарного кредитования и других форм взаимодействия). Оперативное управление кластером, включая стадию хранения зерна, предполагается поручить координационному совету. Координационный совет является организационной основой управления всеми взаимосвязанными элементами кластерной структуры, обеспечивает рациональное распределение полномочий и ответственности между участниками. Совет кластера должен быть наделен координационными, аналитическими, распорядительными и контролирующими функциями в рамках общих финансовых, материальных, информационных, инновационных и других ресурсов (рисунок 5).

Ключевым элементом предлагаемой кластерной структуры являются органы власти региона. Государственное участие должно представлять собой систему экономических отношений, включающую совокупность форм и методов формирования бюджетных средств и их использования на финансирование целевых агропродовольственных программ и НИОКР. Региональный орган управления может участвовать в формировании и развитии кластера по ряду направлений. Наиболее значимым является согласование интересов, для чего используются совещания любого уровня, на которых для ознакомления руководителей и специалистов предприятий регионального кластера с новыми видами техники, технологиями и технологическими приемами значительная часть времени предоставляется представителям науки, образования, инновационным фирмам.

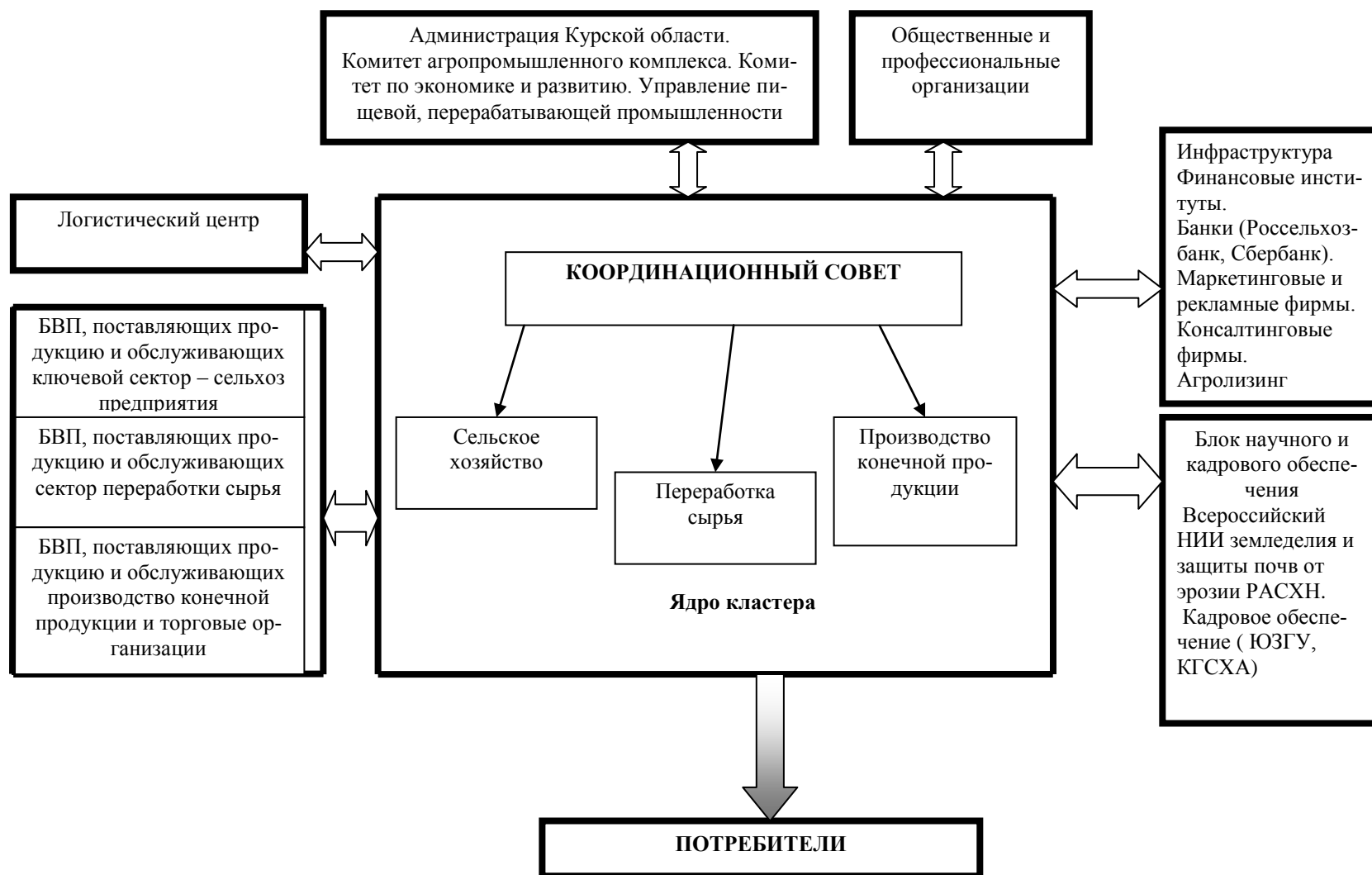


Рис. 4. Структура зернопродуктового кластера Курской области  
(БВП – блок вспомогательных производств)

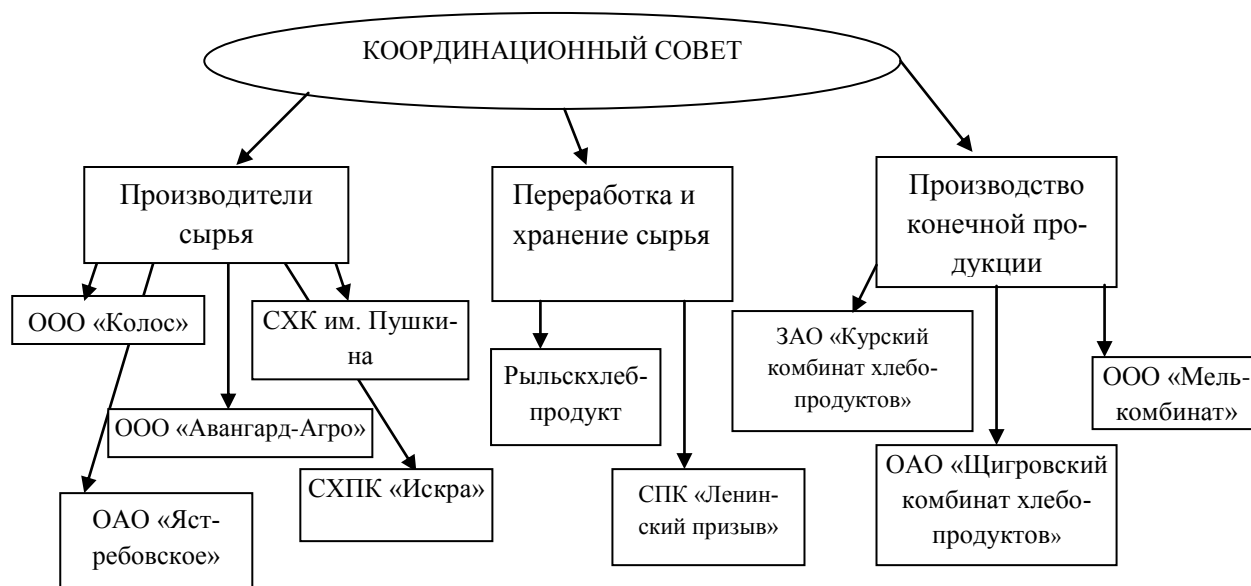


Рис. 5. Схема взаимосвязи предприятий в координационном совете зернопродуктового кластера Курской области

В качестве важного направления финансовой поддержки сельскохозяйственных организаций следует рассматривать поставку в лизинг оборудования, уборочной техники, удобрений в форме предоплаты за продукцию. Не менее важным элементом структуры зернопродуктового кластера является развитая инфраструктура, включающая финансово-кредитные организации (банки, страховые компании, инвестиционные фонды), организации обслуживающего и вспомогательного назначения (маркетинговые, консалтинговые, юридические, снабженческие, лизинговые компании, логистическая инфраструктура, инжиниринговые компании). Анализ показывает, что научно-внедренческое и информационно-консультационное обеспечение оказывает влияние на развитие ядра кластера, но одновременно и само в значительной степени зависит от его развития.

Продолжительность реализации мероприятий формирования регионального производственного кластера во многом зависит от наличия ресурсов, степени заинтересованности потенциальных участников, уровня развития институциональной среды, предпринимаемых органами региональной власти усилий. В соответствии с целью создания кластера и анализом целевых показателей деятельности его потенциальных участников в диссертации составлен прогноз развития кластера на стадии его формирования. Расчеты прогнозных результирующих показателей деятельности кластера свидетельствуют о том, что его формирование позволит в течение трех первых лет увеличить объем выпуска товарной продукции на входящих в него предприятиях в среднем на 13-15%, оборачиваемость оборотных средств – на 20-22%, рентабельность продукции – на 3-5%. Это, безусловно, положительно скажется на социально-экономическом развитии Курской области, будет способствовать преодолению в данном регионе последствий современного мирового финансового кризиса (таблица 4).

Таблица 4

## Прогноз развития предприятий зернопродуктового кластера

Результаты	2010 г.	2011г.	2015г.
<i>ООО «Колос»</i>			
Темп роста объема производства продукции, %	114	126	131
Оборачиваемость оборотных средств, обороты	6,7	8,9	13,2
Рентабельность продукции, %	7,3	9,6	11,3
<i>СХК им. Пушкина</i>			
Темп роста объема производства продукции, %	112	118	125
Оборачиваемость оборотных средств, обороты	4,1	6,8	9,1
Рентабельность продукции, %	5,2	8,7	10,1
<i>ООО «Авангард-Агро»</i>			
Темп роста объема производства продукции, %	108	117	127
Оборачиваемость оборотных средств, обороты	6,9	8,3	11,1
Рентабельность продукции, %	8,0	9,5	11,7
<i>ОАО «Ястребовское»</i>			
Темп роста объема производства продукции, %	108	116	121
Оборачиваемость оборотных средств, обороты	7,1	9,6	13,2
Рентабельность продукции, %	8,3	10,1	11,6

Результаты реализации предложенной модели кластеризации в региональной производственной подсистеме позволяют утверждать, что создание зернопродуктового кластера в Курской области – эффективная мера региональной антикризисной политики. В результате процессов кластерообразования в региональной производственной подсистеме возможно формирование новых точек роста на базе региональных производственных компаний «второго эшелона», что будет способствовать более равномерному развитию экономического пространства региона, повышению его конкурентоспособности и привлекательности территории для населения и ведения бизнеса.

### ОСНОВНЫЕ ВЫВОДЫ И РЕКОМЕНДАЦИИ

В результате диссертационного исследования предложено решение важной народно-хозяйственной проблемы расширения теоретико-методических положений по исследованию процессов развития в современной экономике и обоснования мер по совершенствованию механизма управления производственными подсистемами региональной экономики в условиях кризиса. Автором получены следующие научные результаты, имеющие теоретическое и прикладное значение:

- выявлены тенденции и факторы, влияющие на развитие региональных социально-экономических систем в условиях кризиса; раскрыты сущность и экономическое содержание управления развитием производственных подсистем региональной экономики, установлены особенности формирования соответствующего организационно-экономического механизма;

- предложена авторская модель диагностики кризисности предприятий региона, а также разработана методика антикризисного мониторинга и контроля состояния и результатов деятельности предприятий производственной подсистемы региональной экономики;

- обоснован методический подход к организации управления производственными подсистемами региональной экономики через моделирование структурных преобразований в процессе кризиса и посткризисного развития;
- выявлены приоритеты стратегического управления в производственной подсистеме региона в условиях кризиса и сформулированы направления развития кластеров в региональной экономике в рамках антикризисной региональной политики;
- разработаны научно-методические рекомендации по формированию и развитию производственных кластеров для оздоровления экономики региона.

## **ОСНОВНЫЕ ПУБЛИКАЦИИ ПО ТЕМЕ ДИССЕРТАЦИИ**

### *Публикации в рецензируемых научных журналах и изданиях*

1. Циклаури, В.Ю. Кластерное развитие экономики региона: выбор направления и перспективы развития агропромышленного комплекса Курской области / В.Ю. Циклаури // Вестн. ИНЖЭКОНа. – 2011. – № 2 (45). – С. 453–456 (0,7 п.л.).
2. Циклаури, В.Ю. Логистическая поддержка интеграции предприятий регионального АПК / В.Ю. Циклаури, И.В. Бабенко // Интеграл. – 2011. – №2 (58). С. 36-37 (0,5 п.л.).
3. Циклаури, В.Ю. Роль интеграционных процессов в развитии производственных подсистем региональной экономики / В.Ю. Циклаури // Изв Юго-Зап. гос. ун-та. – 2011.– № 6 (40).– 4.1.– С. 86–90 (0,5 п.л.).
4. Циклаури, В.Ю. Применение теории катастроф в управлении региональными производственными системами в условиях кризиса / В.Ю. Циклаури // Изв. Юго-Зап. гос. ун-та. Серия Экономика. Социология. Менеджмент.–2011.– № 2.– С.81–84. (0,4 п.л.).
5. Циклаури, В.Ю. Методические аспекты анализа финансового состояния сельскохозяйственных предприятий Курской области с целью выявления степени кризисного состояния / Л.В. Севрюкова, В.Ю. Циклаури // Изв. Курск. гос. техн. ун-та.– 2010.– №2 (31). С. 101–108 (0,6 п.л.).

### *Монографии*

6. Циклаури, В.Ю. Теоретические возможности и предпосылки формирования зернопродуктового кластера в агропромышленном комплексе Курской области // Экономика регионов: тенденции развития: монография / под общ. ред. проф. О.И. Кирикова. – Кн. 15. – Воронеж: ВГПУ, 2011. – 230с.– С. 109–132 (19,95 п.л.).

### *Публикации в других изданиях*

7. Циклаури, В.Ю. Современные методики диагностики финансового состояния хозяйствующего субъекта / В.Ю. Циклаури, И.В. Бабенко // «Ценности и интересы современного общества»: сб. материалов II Междунар. науч.-проакт. конф.– Курск, 2008.– С. 324–329 (0,3 п.л.).
8. Циклаури, В.Ю. Реструктуризация предприятия как путь повышения его конкурентоспособности / В.Ю. Циклаури // Актуальные проблемы реструктуризации российских предприятий: сб. ст. Всерос. науч.-практич. конф.– Пенза: ПГСХА, 2009.– С.128–131.(0,2 п.л.)

9. Циклаури, В.Ю. Особенности осуществления антикризисного управления организациями агропромышленного комплекса / В.Ю. Циклаури, И.В. Бабенко // Стратегия антикризисного управления экономического развития РФ: сб.ст. Междунар. науч.-практич. конф.– Пенза: ПГСХА, 2009. – С. 155–160 (0,4 п.л.)

10. Циклаури, В.Ю. Теоретические аспекты диагностики экономического состояния хозяйствующего субъекта / В.Ю. Циклаури // Современные тенденции развития теории и практики управления в России и за рубежом : сб. докл. и тез. Всерос. науч.-практ. конф. – Ставрополь, 2009. – С. 374–379. (0,4 п.л.)

11. Циклаури, В.Ю. Применение диагностического анализа в целях обнаружения признаков несостоятельности организации / В.Ю. Циклаури // Экономика России: 21 век : междунар. сб. науч. тр. – Воронеж, 2009. – С.153–161. (0,8 п.л.)

12. Циклаури В.Ю. Упреждающее антикризисное управление предприятием на основе диагностики в современных условиях хозяйствования / В.Ю. Циклаури // Актуальные проблемы экономики и управления в современном обществе: сб. ст. 4 Всерос. с международным участием науч.-практ. конф. – Пермь, 2010.– С.274–277. (0,4 п.л.)

13. Циклаури, В.Ю. Разработка понятийного аппарата концепции управления интеграционными процессами с точки зрения их влияния на региональное социально-экономическое развитие / В.Ю. Циклаури //Актуальные проблемы развития хозяйствующих субъектов, территорий и систем регионального и муниципального управления: материалы V Междунар. науч.-практ. конф. – Курск, 2010.– С.273–279.(0,4 п.л.)

14. Циклаури, В.Ю. Перспективы развития агропромышленного кластера как инструмента антикризисного управления / В.Ю. Циклаури // Приоритеты системной модернизации России и ее регионов: сб. науч. ст. Всерос. науч.-практич. конф.– Курск, 2010.– С.174–178. (0,3 п.л.).

15. Циклаури, В.Ю. Современные проблемы антикризисного управления в системе региональной экономики / В.Ю. Циклаури // Социально-экономические, исторические и культурные аспекты регионального развития: сб. материалов 2 Межрегиональной науч.-практич. конф. преподавателей и аспирантов. – Старая Русса, 2011.– С. 276–279. (0,25 п.л.)

16. Циклаури, В.Ю. Роль региональных органов власти в предупреждении кризисных явлений в регионе / В.Ю. Циклаури // Актуальные вопросы экономической безопасности, налогообложения и антикризисного управления: сб. науч. ст. Всерос. науч.-практ. конф. – Курск, 2011. – С. 96–99 (0,25 п.л.).

---

Подписано в печать 21.12.2011 г. Формат 60×84 1/16.

Усл. печ. л. 1,4. Тираж 100 экз. Заказ 2412.

Юго-Западный государственный университет.

303540, г. Курск, ул. 50 лет Октября, 94.

Отпечатано в ЮЗГУ.