

На правах рукописи



Мазур Лидия Викторовна

**ФОРМИРОВАНИЕ РЕГИОНАЛЬНЫХ
ИННОВАЦИОННЫХ АНТИКРИЗИСНЫХ ПРОГРАММ
И МЕХАНИЗМА ИХ РЕАЛИЗАЦИИ**

Специальность 08.00.05 – Экономика и управление
народным хозяйством (региональная экономика)

АВТОРЕФЕРАТ

диссертации на соискание ученой степени
кандидата экономических наук

Курск – 2013

Работа выполнена в Орловском филиале ФГБОУ ВПО «Российская академия народного хозяйства и государственной службы при Президенте Российской Федерации»

Научный руководитель

Заслуженный работник высшей школы РФ,
Лауреат премии Президента РФ, доктор
экономических наук, профессор
Садков Виктор Георгиевич

Официальные оппоненты

Машегов Петр Николаевич,
доктор экономических наук, профессор
ФГБОУ ВПО «Орловский государственный
университет», заведующий кафедрой
«Менеджмент и маркетинг»

Никитина Лариса Михайловна,
доктор экономических наук, доцент
ФГБОУ ВПО «Воронежский государственный
университет», профессор кафедры «Экономика и
управление организациями»

Ведущая организация

Федеральное государственное бюджетное
образовательное учреждение высшего
профессионального образования «Волгоградский
государственный университет»

Защита состоится 22 марта 2013 года в 15 часов на заседании диссертационного совета Д.212.105.06 при Юго-Западном государственном университете в конференц-зале по адресу: 305040, г. Курск, ул. 50 лет Октября, 94

С диссертацией можно ознакомиться в библиотеке Юго-Западного государственного университета.

Автореферат разослан 21 февраля 2013 года.

Ученый секретарь
Диссертационного
совета Д 212.105.06



Колмыкова
Татьяна Сергеевна

ОБЩАЯ ХАРАКТЕРИСТИКА РАБОТЫ

Актуальность темы исследования. В условиях последствий финансово-экономического кризиса в мире и России, продолжающейся активизации интеграционных процессов, проявляющихся как на международном уровне, так и на уровне отдельных стран и регионов наметились основные тенденции и концепции управления формированием региональных инновационных антикризисных программ, поскольку важным фактором устойчивого развития экономики России является экономическая состоятельность ее регионов.

Социально-экономическое положение регионов России свидетельствует об отсутствии эффективных региональных антикризисных программ, учитывающих с одной стороны, экономический потенциал субъектов, а с другой стороны – намечающих стратегию развития регионов.

Несмотря на огромный интерес, накопленные теоретические разработки данной проблемы и некоторый опыт антикризисной деятельности, сам предмет анализа продолжает оставаться недостаточно изученным. Следовательно, актуальность темы диссертационного исследования обусловлена объективной необходимостью разработки теоретических, методических и практических положений по формированию региональных инновационных антикризисных программ и механизма их эффективной реализации.

Степень научной разработанности проблемы. Современное состояние исследования проблем антикризисного управления регионами на основе формирования региональных инновационных антикризисных программ можно охарактеризовать как период становления, поскольку ни теоретически, ни, тем более, юридически он еще окончательно не оформлен.

Формирование системы взглядов на антикризисное управление в Российской Федерации происходит на основе работ таких ученых и специалистов, как С. Андреев, Л. Белых, С. Беляев, И. Бланк, А. Викуленко, А. Градов, Т. Грамоденко, А. Грязнова, Г. Иванов, К. Кирсанов, Э. Коротков, В. Кошкин, В. Крыжановский, Б. Кузин, В. Лапенков, Т. Любанова, В. Лютер, Э. Минаев, Л. Мясоедова, Л. Овчинникова, В. Панагушин, Д. Сергеев, П. Табурчак, Э. Уткин и др.

Вопросам инноватики и управления инновационной деятельностью посвящены труды И. Ансоффа, П. Дракера, Я. Кука и П. Майерса, Б. Санто, Б.Твисса, Й. Шумпетера, Ф. Янсена, В. Аньшина, В. Баранчеева, А. Дагаева, С. Ильдеменова, В. Медынского, В. Щукова, Р. Фатхутдинова, Ю. Яковца и др.

Процесс регионального управления, также как и другие виды управления хозяйствующими субъектами, включает в качестве подсистемы антикризисное управление, необходимое в хозяйственной практике для обеспечения управляемости системы в периоды кризисов. Важный вклад в формирование региональных инновационных программ антикризисного управления вносят работы: Ю. Анисимова, Г. Гукасяна, В. Кулькова, В. Пашкуса, И. Рисина, В. Садкова, И. Стрельца, Ю. Трещевского, О. Туровца, С. Шапошниковой, А. Школьников, Р. Цвылева.

Однако, несмотря на актуальность и многоаспектный характер проблем, в экономической литературе процессу формирования региональных инновационных антикризисных программ и механизму их реализации с учетом специфики современной экономики уделено недостаточно внимания.

В большинстве публикаций недостаточно разработаны вопросы сущности регионального антикризисного управления и мало уделено внимания вопросам прикладного характера, ориентированным на решение проблем формирования системы антикризисных мер, необходимых российским регионам в условиях рынка.

Недостаточная разработанность проблем исследования и внедрения механизма региональных инновационных антикризисных программ в современных российских условиях, наличие нерешенных и дискуссионных вопросов формирования методики диагностики кризисного состояния регионов, определения глубины кризиса и необходимости вмешательства федеральной власти, объективная необходимость их научного обобщения и анализа, предопределили выбор темы, цели, задачи и содержание работы.

Область исследования. Исследование выполнено в рамках паспорта научной специальности 08.00.05 – Экономика и управление народным хозяйством: региональная экономика (п. 3.1. Развитие теории пространственной и региональной экономики; методы и инструментарий пространственных экономических исследований; проблемы региональных экономических измерений; пространственная эконометрика; системная диагностика региональных проблем и ситуаций; п. 3.14. Проблемы устойчивого сбалансированного развития регионов; мониторинг экономического и социального развития регионов; п. 3.15. Инструменты разработки перспектив развития пространственных социально-экономических систем. Прогнозирование, форсайт, индикативное планирование, программы, бюджетное планирование, ориентированное на результат; целевые программы, стратегические планы; п. 3.16. Региональная социально-экономическая политика; анализ особенностей и оценка эффективной региональной экономической политики в Российской Федерации, федеральных округах, субъектах Федерации и муниципальных образованиях).

Объектом исследования являются социально-экономические процессы в регионах России и методы антикризисного управления ими.

Предметом исследования является процесс формирования региональных инновационных антикризисных программ и механизма их реализации.

Цель и задачи исследования. Целью диссертационного исследования является разработка теоретических положений и методических рекомендаций по формированию региональных инновационных антикризисных программ и механизма их эффективной реализации.

Цель исследования обусловила необходимость постановки и решения следующих задач:

- 1) выявить проблемы регионального антикризисного управления, уточнить категориальный и терминологический аппарат, применяемый в данной предметной области;
- 2) обосновать на основании теоретического и фактологического анализа механизм системной диагностики тенденций социально-экономического развития регионов РФ, необходимый для формирования и реализации региональных антикризисных программ;
- 3) провести сравнительную оценку действующих региональных антикризисных программ, выявить их достоинства и недостатки;
- 4) предложить концептуальную модель разработки и реализации региональной инновационной антикризисной программы;
- 5) разработать методику формирования региональных инновационных антикризисных программ, организационной и экономической компоненты механизма их реализации.

Теоретической и методологической основой диссертационного исследования послужили труды отечественных и зарубежных ученых по проблемам региональной экономики, инновационного развития и антикризисного управления. Использованы также нормативные документы, регламентирующие деятельность органов власти по реализации целевых программ и мероприятий регионального антикризисного управления, специальные публикации в периодических изданиях России и ряда государств по исследуемой проблеме.

Эмпирическая база исследования включает данные экономической отчетности регионов, социально-экономических программ развития, статистические данные Федеральной службы государственной статистики по регионам Российской Федерации, результаты изучения программ и мероприятий регионального антикризисного управления, представленные в сети Интернет, опубликованные в научной литературе и периодических изданиях.

Научная новизна диссертационного исследования заключается в разработке теоретико-методических положений по формированию и реализации региональных инновационных антикризисных программ и механизма их реализации, включающего системную диагностику, моделирование

социально-экономических процессов, корректировку прогнозируемых параметров развития, поэтапное функциональное, ролевое и финансовое планирование, обеспечивающих, в отличие от известных работ предшественников, комплексирование антикризисного и инновационного развития регионов страны.

Научная новизна диссертационного исследования раскрывается выносимыми на защиту следующими научными результатами, полученными лично автором по специальности 08.00.05 – Экономика и управление народным хозяйством (региональная экономика):

1. Уточнен категориальный и терминологический аппарат исследуемой проблемы с позиции экономического, менеджерского содержания, сущности и природы основных понятий: «региональное антикризисное управление», «принципы регионального антикризисного управления», «стадии развития кризисного процесса в регионах», «факторы регионального антикризисного управления», «региональная инновационная антикризисная программа», применяемых для исследования системы антикризисного управления в регионах (п. 3.1 Паспорта специальностей ВАК Минобрнауки РФ).

2. Обоснован состав показателей и предложен инструментарий системной диагностики тенденций социально-экономического развития регионов России, необходимый для формирования и реализации региональных антикризисных программ (п. 3.1 Паспорта специальностей ВАК Минобрнауки РФ).

3. Сформулированы критериальные характеристики оценки региональных кризисных ситуаций, на основе которых выведен алгоритм определения кризисного состояния в регионе с использованием системы локальных и интегральных показателей (п. 3.14 Паспорта специальностей ВАК Минобрнауки РФ).

4. Выявлены и систематизированы на основе теоретического и фактологического анализа недостатки принятых и введенных в действие региональных антикризисных программ и мер по их реализации в субъектах РФ (п. 3.16 Паспорта специальностей ВАК Минобрнауки РФ).

5. Предложена концептуальная модель разработки региональных инновационных антикризисных программ, отличающаяся от предшествующих тем, что основывается на выявлении и ранжировании экономического потенциала регионов, постоянном мониторинге и корректировке данных программ в соответствии со стратегиями развития регионов (п. 3.15 Паспорта специальностей ВАК Минобрнауки РФ).

6. Разработана методика формирования региональных инновационных антикризисных программ, представляющая собой последовательность этапов разработки плана, инструментарий и технологию его применения по каждому этапу, описание результатов этапов и ролей

участников процесса с соответствующими каждому этапу функциями; предложен экономический инструментарий механизма реализации региональных инновационных антикризисных программ с обоснованием источников финансирования, основным из которых является предлагаемый к созданию фонд содействия и развития инноваций (п. 3.15 Паспорта специальностей ВАК Минобрнауки РФ).

Практическая значимость результатов исследования состоит в том, что сформулированные выводы уточняют и дополняют теоретико-методические положения по региональному антикризисному управлению. Методическое обеспечение, созданное при выполнении исследования, может быть использовано региональными органами власти и управления в качестве методологической базы для разработки и корректировки региональных антикризисных программ; как база для разработки законодательных и нормативных актов по формированию институциональной базы регионального антикризисного управления; в учебном процессе при изучении курсов «Региональный и муниципальный менеджмент», «Антикризисное управление», «Региональная экономика» студентам и слушателям экономических специальностей.

Апробация и внедрение результатов исследования. Основные положения и результаты проведенного исследования были обсуждены и одобрены на научно-практических конференциях различного уровня, в том числе: материалы II Славянского форума «Проблемы и перспективы государственного и муниципального управления в инновационной экономике посткризисного периода»; материалы III Славянского форума «Проблемы и перспективы модернизационного развития славянских государств в современных условиях» (Орел, 2012 г.); международной научно-практической конференции «Стратегия инновационного развития регионов России в посткризисный период» (Орел, 2010 г.); международной научно-практической конференции «Государственная служба в субъектах РФ: региональный опыт, перспективы модернизации и развития» (Орел, 2012 г.); научно-практической конференции молодых ученых «Механизмы антикризисного управления: федеральные, региональные, корпоративные» (г. Орел, 2010 г.), всероссийской научно-практической заочной конференции «Социально-экономические и политические преобразования в регионах России: опыт и проблемы» (Орел, 2008 г.), международной научно-практической конференции «Особенности бюджетного процесса в России и в Украине» (Орел, 2010 г.), международной научно-практической конференции «Сталий розвиток територій: проблеми та шляхи вирішення» (Днепропетровск, 2010 г.), международной научно-практической конференции «Развитие муниципальных образований субъектов РФ в посткризисный период» (Орел, 2011 г.), научно-практической конференции молодых ученых «Региональная социально-экономическая политика: приоритеты и эффективность» (Орел,

2007 г.), научно-практической конференции молодых ученых «Социально-экономические преобразования в регионах России: опыт и проблемы» (Орел, 2008 г.); научно-практическая конференция «Актуальные проблемы формирования инвестиционного потенциала и управления инвестиционными рисками в Орловской области» (Орел, 2012 г.).

Публикации. Основные положения исследования изложены в 20 публикациях общим объемом 12,1 п.л., в том числе 6 работ в изданиях, рекомендованных Высшей аттестационной комиссией Министерства образования и науки Российской Федерации.

Структура и объем диссертационного исследования. Диссертация состоит из введения, трех глав содержащих 9 параграфов, заключения, списка литературных источников, включающего 156 наименований. Основная часть содержит 205 страниц основного текста, включает 26 таблиц и 23 рисунка.

В первой главе «Теоретико-методические основы регионального антикризисного управления» комплексно исследованы теоретические аспекты и основы регионального антикризисного управления. Изучены критериальные характеристики оценки региональных кризисных ситуаций. Исследованы тенденции антикризисного управления социально-экономическим развитием регионов Российской Федерации.

Во второй главе «Анализ содержания и концептуальная модель формирования региональных инновационных антикризисных программ» определены основные проблемы действующих региональных антикризисных программ и мероприятий в субъектах Российской Федерации и их влияние на посткризисное развитие регионов, а также разработана концептуальная модель формирования региональных инновационных антикризисных программ на основе оценки экономического потенциала и стратегии развития регионов.

В третьей главе «Разработка региональных инновационных антикризисных программ, экономический и организационный механизм их реализации» предложена методика разработки региональной инновационной антикризисной программы, сформированы предложения по инновационной антикризисной программе региона и подготовлены экономические механизмы регулирования ее реализации.

В заключении сформулированы основные выводы и результаты проведенного исследования.

ОСНОВНЫЕ ПОЛОЖЕНИЯ И РЕЗУЛЬТАТЫ РАБОТЫ, ВЫНОСИМЫЕ НА ЗАЩИТУ

1. Уточнен категориальный и терминологический аппарат исследуемой проблемы с позиции экономического, менеджерского содержания, сущности и природы основных понятий: «региональное антикризисное управление», «принципы регионального антикризисного управления», «стадии развития кризисного процесса в регионах», «факторы регионального антикризисного управления», «региональная инновационная антикризисная программа», применяемых для исследования системы антикризисного управления в регионах.

Причинами возникновения кризиса в регионе являются диспропорциональность и неоднозначность протекания социально-экономических процессов в региональной системе. В дополнение к имеющимся ресурсам региона рассмотрены формы регионального антикризисного управления (рис. 1).

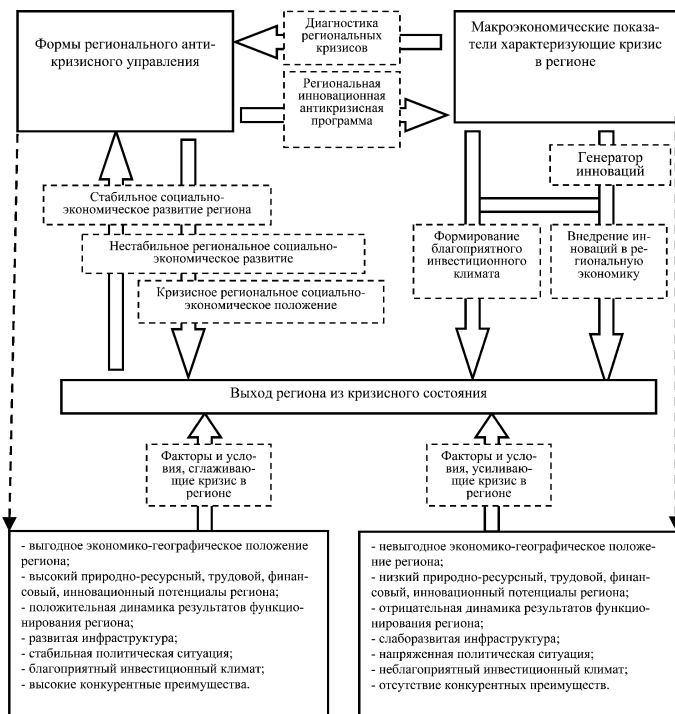


Рис. 1. Формы регионального антикризисного управления

Под региональным антикризисным управлением следует понимать управляемый процесс своевременного предотвращения или преодоления кризисных явлений, охватывающий все этапы анализа и выработки управленческих решений по обеспечению целенаправленного динамичного и эффективного развития регионов России.

Можно выделить три формы регионального антикризисного управления: 1) антикризисное управление в период стабильного социально-экономического развития региона, являющееся инструментом текущего регионального управления; 2) управление в период нестабильности регионального развития охватывает управление регионом в условно стабильном и нестабильном социально-экономическом состоянии региональной экономики; 3) региональное управление в период кризисного состояния – управление регионом в условиях кардинального сокращения собственной налоговой базы.

Принципами регионального антикризисного управления являются: ранняя диагностика развития кризисных явлений в социально-экономическом развитии региона; стратегическое развитие, ориентированное на конечные результаты; бюджетирование, ориентированное на результат; дифференциация отклонений по степени их опасности для финансового развития региона; классификация факторов, влияющих на регион, и постоянный мониторинг их изменений; срочность реагирования на отдельные кризисные явления в социально-экономическом развитии региона; адекватность реагирования региональных властей на степень реальной угрозы его социально-экономического состояния; полная реализация внутренних возможностей выхода региона из развивающейся кризисной ситуации региональной экономики.

Проведенный в работе анализ показал, что в настоящее время отсутствует модель эффективного регионального антикризисного управления, в связи с чем, необходимо системное обоснование содержания и структуры указанной модели.

2. Обоснован состав показателей и предложен инструментарий системной диагностики тенденций социально-экономического развития регионов России, необходимый для формирования и реализации региональных антикризисных программ.

Интегральный показатель антикризисного развития региона (AP) следует рассчитывать с учетом структуры интегрального антикризисного развития региона, следующим образом:

$$AP_j = \sqrt[5]{A^c_j A^{us}_j A^{un}_j A^{np}_j A^{9}_j} \quad (1)$$

где A^c_j – социальная составляющая антикризисного развития региона (отношение денежных доходов населения к стоимости фиксированного набора потребительских товаров и услуг; уровень безработицы; ожидаемая продолжительность жизни при рождении;

уровень младенческой смертности); $A_j^{ин}$ – инвестиционная составляющая антикризисного развития региона (инвестиции в основной капитал на душу населения; иностранные инвестиции на душу населения); $A_j^{инн}$ – инновационная составляющая антикризисного развития региона; $A_j^{пр}$ – природно-ресурсная база антикризисного развития региона; $A_j^э$ – экономическая составляющая (объем производства; объем доходов консолидированного бюджета; численность занятых в экономике).

На основании проведенного исследования осуществлено ранжирование регионов Российской Федерации по среднему значению индикатора антикризисного развития (табл. 1).

Таблица 1

Ранжирование регионов по среднему значению индикатора антикризисного развития

Группа	Интегральный показатель	Субъект Российской Федерации
1 группа	$AP > 1$	Москва, Московская область, Санкт-Петербург, республика Татарстан, Самарская область, Свердловская область, Тюменская область
2 группа	$0,8 \geq AP \geq 0,9$	Архангельская область, Вологодская область, Калужская область, Нижегородская область, Омская область, Пермская область, Республика Саха, Томская область, Челябинская область, Ярославская область
3 группа	$0,6 \geq AP \geq 0,7$	Белгородская область, Владимирская область, Волгоградская область, Воронежская область, Иркутская область, Калининградская область, Костромская область, Краснодарский край, Красноярский край, Курская область, Ленинградская область, Липецкая область, Мурманская область, Новгородская область, Новосибирская область, Орловская область, Республика Башкортостан, Республика Коми, Республика Мордовия, Ростовская область, Рязанская область, Тверская область, Тульская область, Удмуртская республика, Ульяновская область, Хабаровский край
4 группа	$0,4 \geq AP \geq 0,5$	Алтайский край, Амурская область, Астраханская область, Брянская область, Ивановская область, Камчатская область, Кемеровская область, Кировская область, Магаданская область, Оренбургская область, Пензенская область, Приморский край, Псковская область, Республика Карелия, Саратовская область, Сахалинская область, Смоленская область, Ставропольский край, Тамбовская область, Читинская область, Чувашская республика
5 группа	$0,2 \geq AP \geq 0,3$	Еврейская АО, Кабардино-Балкарская Республика, Карачаево-Черкесская Республика, Курганская область, Республика Адыгея, Республика Бурятия, Республика Дагестан, Республика Марий Эл, Республика Северная Осетия-Алания, Республика Хакасия
6 группа	$AP \leq 0,1$	Республика Алтай, Республика Ингушетия, Республика Калмыкия, Республика Тыва, Чукотский АО

Исходя из данных, приведенных в таблице 1 условно можно разделить все исследуемые регионы на 6 групп:

1 группа – регионы с высоким уровнем значения антикризисного развития ($AP > 1$);

2 группа – регионы с уровнем значения антикризисного развития выше среднего ($0,8 \geq AP \geq 0,9$);

3 группа – регионы со средним уровнем значения антикризисного развития ($0,6 \geq AP \geq 0,7$);

4 группа – регионы с уровнем значения антикризисного развития ниже среднего ($0,4 \geq AP \geq 0,5$);

5 группа – регионы с низким уровнем значения антикризисного развития ($0,2 \geq AP \geq 0,3$);

6 группа – регионы с крайне низким уровнем значения антикризисного развития ($AP \leq 0,1$).

3. Сформулированы критериальные характеристики оценки региональных кризисных ситуаций, на основе которых выведен алгоритм определения кризисного состояния в регионе с использованием системы локальных и интегральных показателей.

Определены кризисные и антикризисные факторы, влияющие на эффективность регионального антикризисного управления. При таком подходе исследуются относительные возможности регионов по использованию социально-экономического потенциала, выявляются регионы с факторами, обеспечивающими эффективную реализацию имеющегося потенциала (превалирование антикризисных факторов) и, соответственно, с низким уровнем кризисного состояния, а также регионы с факторами, не способствующими эффективной реализации регионального антикризисного управления (превалирование негативных факторов). На основе данных факторов разработан алгоритм определения интегральных показателей регионального антикризисного управления (рис. 2).

Алгоритм определения кризисного состояния в регионе на основе интегральных показателей состоит из следующих этапов: 1) группировка показателей на антикризисные и кризисные факторы; 2) расчет коэффициентов соотношения со среднероссийскими значениями антикризисных (K_{CrsStd}) и кризисных (K_{CrsNeg}) факторов; 3) расчет интегрального коэффициента регионального антикризисного управления (IK_{PAV}); 4) расчет показателя отклонения антикризисных факторов ($Ind ACrs Std$) и кризисных факторов ($Ind Crs Std$); 5) расчет интегрального показателя оценки кризисного состояния региона (ICC); 6) выявление антикризисного либо кризисного векторов антикризисного управления в регионе; 7) формирование региональных инновационных антикризисных программ (РИАП) на основе оценки антикризисного развития регионов.

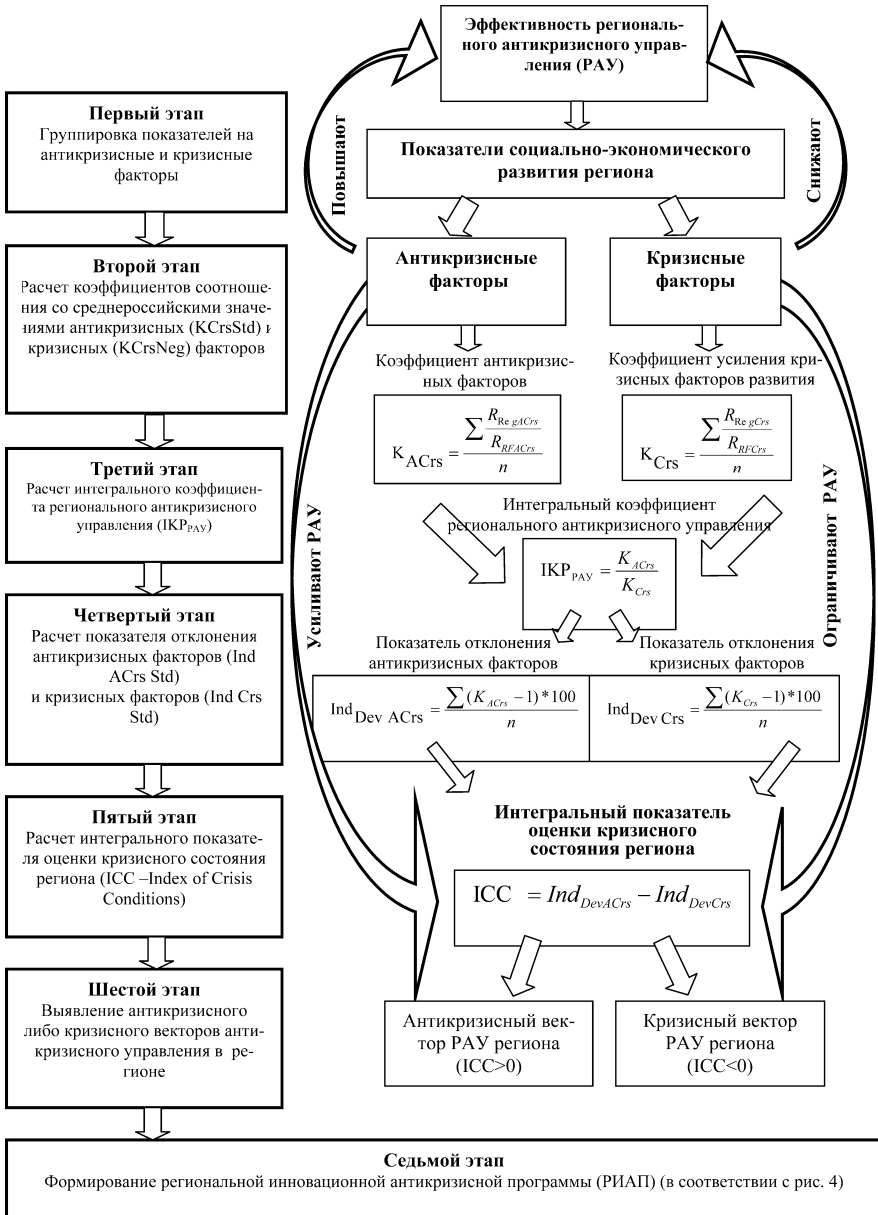


Рис. 2. Алгоритм определения интегральных показателей диагностики региональных кризисных тенденций

4. Выявлены и систематизированы на основе теоретического и фактологического анализа недостатки принятых и введенных в действие региональных антикризисных программ и мер по их реализации в субъектах РФ.

Проведенная системная диагностика тенденций социально-экономического развития регионов в посткризисный период показала, что в настоящее время отсутствует высокотехнологичный экспорт, инновационная активность, а также существенная роль иностранных инвестиций. Кроме того, как и ранее важное значение имеет экспортная ориентированность на вывоз природно-сырьевых ресурсов и продукции первичной переработки.

В результате проведенного анализа выявлено, что в период кризиса только в 28 субъектах Российской Федерации реализовывались антикризисные программы, а в 55 – отдельные мероприятия. Однако, как региональные антикризисные программы, так и региональные антикризисные мероприятия были определены на федеральном уровне без учета региональной специфики (рис. 3).

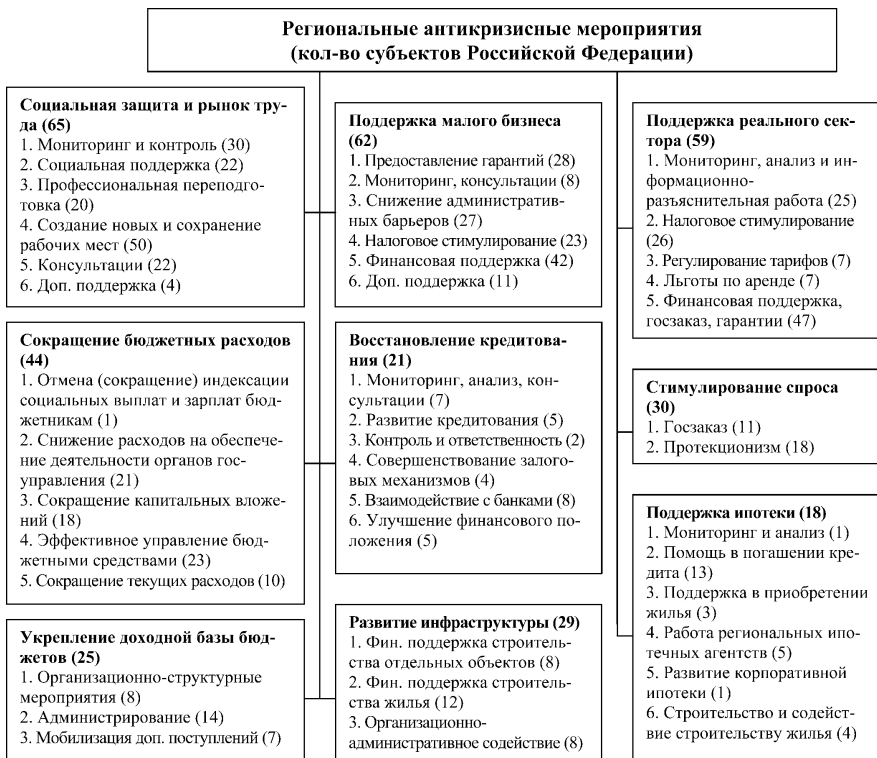


Рис. 3. Направления региональных мер по борьбе с кризисом

Основными недостатками реализованных региональных антикризисных программ и мероприятий в субъектах РФ являются: отсутствие стимулирования инновационной деятельности региональных товаропроизводителей, определенной как стратегиями долгосрочного социально-экономического развития, так и экономическим потенциалом соответствующего субъекта; формальный подход к налоговому стимулированию, направленный на налоговый менеджмент, а не на развитие реального сектора экономики; сложные и не отражающие требования реальной действительности меры поддержки малого бизнеса; недостаточно представлены меры по стимулированию экспорта (прежде всего высокотехнологичного), развитию конкурентной среды; отсутствуют меры по привлечению иностранных инвесторов; для многих отраслей промышленности специальные меры поддержки представлены недостаточно или вообще отсутствуют; недостаточное внимание уделяется мерам по стимулированию спроса, по укреплению доходной части бюджетов.

Статистические данные свидетельствуют о том, что на протяжении анализируемого периода наблюдается: снижение объемов инвестиций (в 2011 году их уровень в среднем по России ниже уровня 2008 года на 20%; кризисный инвестиционный спад не преодолели 52 региона или 63% от общего числа); отрицательная динамика жилищного строительства (ввод жилья сократился на 12% в 2011 году к уровню 2008 года; сокращение произошло более чем в половине регионов); сокращение денежных доходов населения (на 4% в 2011 году относительно уровня 2008 года; снижение уровня доходов произошло в 47 регионах). При этом наблюдается рост занятости и промышленного производства.

5. Предложена концептуальная модель разработки региональных инновационных антикризисных программ, отличающаяся от предшествующих тем, что основывается на выявлении и ранжировании экономического потенциала регионов, постоянном мониторинге и корректировке данных программ в соответствии со стратегиями развития регионов.

Разрабатывая региональную инновационную антикризисную программу необходимо рассматривать в качестве приоритетного направления выхода региональной экономики из кризисного состояния – эффективное использование экономического потенциала региона и внедрение инноваций (рис. 4).

При этом, создавая региональную антикризисную программу главной целью должно стать не только преодоление кризиса, но и выход на магистральный путь стратегического развития. Ключевым звеном декомпозиции главной цели антикризисного развития является выход из кризисного состояния и переход к стратегическим перспективам, ориентированным на повышение эффективности и инновационности экономики, обеспечение стандартов качества жизни и экологической среды.



Рис. 4. Стратегия разработки региональной антикризисной программы на основе внедрения инноваций в региональную экономику

Результаты проведенного SWOT-анализа социально-экономического состояния Орловской области дают основание считать, что основными стратегическими приоритетными направлениями формирования региональной инновационной антикризисной программы должны стать: повышение эффективности антикризисного управления региональными властями; повышение инновационно-инвестиционной активности региона; повышение эффективности использования природно-ресурсной базы региона; развитие человеческого потенциала региона.

Методологические требования системного подхода при разработке региональной инновационной антикризисной программы можно описать с помощью следующих показателей:

$$I_0 = F(S_1, S_2, S_3, \dots, S_n) \quad (2)$$

где I_0 – интегральный критерий качества и эффективности развития региона; F – совокупность методологических требований системного подхода к управлению формированием региональной инновационной антикризисной программы; S_1 – формирование антикризисных целей системного подхода; S_2 – определение эмерджентных свойств системы; S_3 – морфология системы; S_4 – определение цели функционирования каждой подсистемы; S_5 – изучение механизма обеспечения цели системы как единого целого с учетом ее эмерджентных свойств; S_6 – анализ структуры системы, изучение ее влияния на эмерджентные

свойства системы в целом; S_7 – определение уровня иерархии системы и ее подсистем в иерархической структуре; S_8 – влияние свойств системы на другие системы; S_9 – изучение влияния внешней среды на систему; S_{10} – анализ процесса функционирования и развития системы; S_{11} – анализ информационных потоков, циркулирующих в системе и поступающих извне; S_{12} – описание принципов управления и процесса управления системой.

Научное обоснование решения проблемы формирования региональной инновационной антикризисной программы требует применения не только системного, но и комплексного, процессного и других подходов. При этом объект управления рассматривается как единое целое и в рамках этого единого целого системного, комплексного, одновременно оценивается степень влияния всех возможных факторов на объект управления.

Методология разработки региональных инновационных антикризисных программ на основе выявления ранжирования экономического потенциала регионов основывается на обосновании и выделении так называемых точек роста, то есть таких видов деятельности, таких инновационно-инвестиционных программ и проектов, которые позволяют «потянуть» за собой развитие многих других производств, обеспечивая возникновение мультипликативного эффекта по целям межотраслевых взаимодействий. Таким образом, методология формирования и эффективной реализации региональных инновационных антикризисных программ – это система взаимосвязанных принципов и методов, распределенных по отдельным этапам формирования РИАП.

Системное обоснование точек роста является ключевым этапом при формировании полноценных, эффективных региональных инновационных антикризисных программ. Для этого органы регионального и муниципального управления должны привлекать регионально-муниципальное научно-экспертное сообщество. Только совместными усилиями действующих властей и научно-экспертным сообществом можно выделить точки роста и обосновать стратегические перспективы развития региона и муниципальных образований.

Концептуальная модель системы управления формированием региональной инновационной антикризисной программы включает спектр взаимосвязанных подсистем с прямыми и обратными связями (рис. 5).

6. Разработана методика формирования региональных инновационных антикризисных программ, представляющая собой последовательность этапов разработки плана, инструментарий и технологию его применения по каждому этапу, описание результатов этапов и ролей участников процесса с соответствующими каждому этапу функциями; предложен экономический инструментарий механизма реализации региональных инновационных антикризисных программ с обоснованием источников финансирования, основным из которых является предлагаемый к созданию фонд содействия и развития инноваций.



Рис. 5. Концептуальная модель системы управления формированием РИАП

Методика формирования региональных инновационных антикризисных программ основывается на определении причин кризисной ситуации и на их основе формирования спектра эталонных альтернатив, разработке оригинальных ходов, процессу оценки и окончательному выбору элементов региональной инновационной антикризисной программы, а затем реализации плана на соответствующих уровнях иерархии (табл. 2). Реализация этих двух этапов позволяет не только разработать альтернативы, но и создать каналы прямой и обратной связи, замыкающиеся на соответствующих уровнях иерархии управления регионом, что позволяет организовать непрерывный информационный процесс реализации и корректировки региональной инновационной антикризисной программы.

Региональная инновационная антикризисная программа должна создать материальные условия для активизации экономики региона. При этом под инновационной составляющей региональной антикризисной программы, с нашей точки зрения, следует понимать трансформацию новых знаний в продукты, услуги, технологии, повышающие конкурентоспособность региональной экономики и возможность выхода продукции региональных товаропроизводителей не только на межрегиональный уровень, но и в условиях вступления России в ВТО – на мировые рынки, при одновременном повышении уровня и качества жизни населения региона.

Таблица 2

Методика разработки региональной инновационной антикризисной программы

Этап разработки программы	Методы, применяемые на данном этапе	Субъектный состав
1	2	3
		Этап 1. Информационное обеспечение процесса разработки РИАП
1.1. Актуализация потребности в разработке РИАП	Методы групповой работы (метод комиссий, мозговой атаки, метод номинальных групп, метод Дельфи)	Губернатор и его помощники: принимают решение о начале процесса планирования РИАП, обеспечивают процесс разработки требуемыми ресурсами и наделяют субъектов процесса требуемыми полномочиями Консультанты по выявлению точек роста из научного сообщества региона и представители бизнес-сообщества (далее консультанты), в части формирования субъектного состава процесса планирования, в части обеспечения требуемыми ресурсами.
1.2. Определение и детализация региональных антикризисных целей и системы антикризисных показателей по выходу региона из кризиса. (Антикризисная философия региона: видение, миссия, цели региона. Антикризисная детализованная модель системы целей и система показателей выхода региона из кризиса)	Интерактивные игры: имитационные, организационно-деятельностные, деловые. Методы моделирования целей. Методы разработки антикризисных карт и детализации антикризисных целей	Губернатор и его помощники: в процессе планирования РИАП определяют антикризисную философию региона. Руководители департаментов: разрабатывают цели и показатели РИАП, аналитики в части функциональных секторов регионального антикризисного развития, стимулируют и контролируют процесс. Начальники управлений и руководители отделов: детализируют цели и показатели, определяют источники, анализируют и контролируют процесс. Консультанты: организуют процессы групповой работы, проводят научные семинары, тренинги и интерактивные игры, распределяют роли и организуют процессы поиска "точек роста", а также общая консультативная работа по процессу.
1.3. Определение текущего состояния региона. (Сильные стороны и слабые стороны региона, глубина и причины кризиса)	Методы: ПриМ-анализ, контент-анализ, анкетирование, интервью, наблюдения, групповые методы работы. Методы парных сравнений, структуризация проблемного поля и ранжирования проблем. Метод аспект-анализа	Губернатор и его помощники: определяют сильные и слабые стороны региона. Руководители департаментов: группируют показатели на антикризисные и кризисные факторы развития. Начальники управлений и руководители отделов: рассчитывают коэффициенты соотношения антикризисных и кризисных факторов, их отклонение, оценивают кризисное состояние региона. Консультанты: определяют и анализируют глубину и причины кризиса.

продолжение таблицы 2

1	2	3
1.4. Определение состояния внешней среды региона (возможности и угрозы внешней среды (усиление или ослабление кризисных явлений), тенденции ее развития)	Методы: PEST-анализ, контент-анализ, анкетирование, интервью, наблюдения, групповые методы работы. Методы экспертных оценок Метод анализа внешней среды во временном аспекте	Губернатор и его помощники: определяют возможности нейтрализации угроз внешней среды, а также тенденции ее развития. Руководители департаментов: анализируют угрозы внешней среды для функционирования отраслей региональной экономики, разрабатывают предложения по их нейтрализации. Начальники управлений и руководители отделов: анализируют влияние и последствия внешних угроз на региональную. Консультанты: выявляют существующие угрозы внешней среды и возможные тенденции ее развития.
1.5. Определение антикризисных критериев оценки и ограничений (система критериев и ограничений)	Методы: моделирование, агрегирование, экспертных оценок, анализа	Губернатор и его помощники: формулируют базовые эталонные антикризисные стратегии. Руководители департаментов: разрабатывают первоочередные антикризисные мероприятия по решению главных оперативных проблем. Начальники управлений и руководители отделов: рассчитывают показатели антикризисных критериев и ограничений. Консультанты: вырабатывают систему антикризисных критериев и ограничений.
	Этап 2. Разработка плана РИАП	
2.1. Формирование коллекции эталонных антикризисных альтернатив (множество эталонных антикризисных стратегий и альтернатив решения первоочередных оперативных проблем)	Контент-анализ региональных антикризисных программ, классификация антикризисных альтернатив, ранжирование	Губернатор и его помощники: определяют мажораль развития региона с учетом достижения мультипликативного эффекта. Руководители департаментов: выбор оптимального сочетания антикризисных альтернатив. Начальники управлений и руководители отделов: ранжируют эталонные антикризисные альтернативы. Консультанты: генерируют эталонные антикризисные альтернативы.
2.2. Разработка оригинальных антикризисных альтернатив (множество оригинальных антикризисных стратегий и альтернатив решения первоочередных оперативных антикризисных проблем)	Методы активизации творческого мышления: синектики, ТРИЗ, мозговой атаки, ассоциаций, морфологического анализа, Дельфи, сценариев, прогноза, дерева целей	Губернатор и его помощники: выбирают категории морфологической антикризисной матрицы. Руководители департаментов: формируют морфологическую матрицу РИАП. Начальники управлений и руководители отделов: синтезируют группы морфологической матрицы. Консультанты: разрабатывают группы морфологической матрицы.

окончание таблицы 2

1	2	3
	Этап 3 Выбор РИАП	
3. Выбор региональной инновационной антикризисной программы на основе выявления точек роста	<p>Экспертные методы оценки альтернатив: методы проведения опросов экспертов, методы обработки экспертной информации, метод экспертного ранжирования, метод непосредственной оценки, метод последовательных сравнений, метод парных сравнений, метод Дельфи, метод анализа иерархий</p>	<p>Губернатор и его помощники: принимают решения о первоочередных антикризисных мероприятиях в рамках стимулирования точек роста и обеспечивают требуемыми ресурсами.</p> <p>Руководители департаментов: принимают программы по стимулированию точек роста.</p> <p>Начальники управлений и руководители отделов: выбирают и обосновывают точки роста связанные как с экономическим потенциалом, так и со стратегией соответствующего субъекта.</p> <p>Консультанты: оценивают антикризисные стратегические альтернативы и антикризисные альтернативы реализации тактик, а также содействие в их формировании и обосновании.</p>
	Этап 4 Формирование РИАП	
	Этап 5. Корректировка и детализация РИАП	
<p>4. Формирование РИАП (в том числе: корректировка антикризисных мероприятий при их реализации)</p> <p>5. Корректировка и детализация системы показателей РИАП (РИАП, включающая: концепцию выхода региона из кризиса; точки роста, детализированные до мероприятий по их реализации, а также первоочередные мероприятия, замыкающиеся непосредственно на РИАП; региональные антикризисные карты)</p>	<p>Методы: групповой работы, декомпозиции, дерева целей, корреляционного анализа, факторного анализа весовых коэффициентов</p>	<p>Губернатор и его помощники: утверждают, вносят корректировки и выбирают руководителей РИАП, создают определенные структуры.</p> <p>Руководители департаментов: детализируют до уровня конкретных исполнителей, разрабатывают нормативно-правовую базу РИАП.</p> <p>Начальники управлений и руководители отделов: постоянный мониторинг и анализ результатов реализации РИАП.</p> <p>Консультанты: работают в фонде развития инноваций, координационном центре взаимодействия бизнеса, научного сообщества и региональных органов власти.</p>

Оптимизационная модель обоснования инновационных антикризисных мер (точек роста), которые, могут быть, включены в региональную инновационную антикризисную программу будет иметь следующий вид:

Целевая функция:

$$AF = \sum IACr_i \times Y_i(t) \rightarrow \max, \quad (3)$$

где $IACr_i$ – приоритет антикризисных мер в соответствии с прогнозируемым уровнем кризиса; $Y_i(t)$ – целочисленная величина, принимающая значение «1» или «0» в период времени « t ».

Ограничения по ресурсам имеют следующий вид:

$$\sum_{i=1}^n Y_i(t) \times V_i(t) \leq SF(t) \quad (4)$$

где $F_i(t)$ – объем необходимых финансовых ресурсов по антикризисным мерам в период времени (квартал, год); $Y_i(t) \wedge Y_j(t) \wedge Y_k(t) \dots = 1$ – если антикризисные мероприятия взаимосвязаны и должны приниматься целой группой с распределением во времени.

Решая данную оптимизационную задачу можно установить перечень инновационных антикризисных мер, которые войдут в региональную инновационную антикризисную программу, распределенных во времени с учетом их сетевых взаимосвязей при ограничениях по финансовым ресурсам.

Считаем целесообразным, в рамках региональной инновационной антикризисной программы создать фонд развития инноваций Орловской области, который будет осуществлять финансирование инновационных проектов в реальном секторе экономики. При фонде создать комиссию, которая будет проводить экспертизу на наличие инновационной составляющей проекта.

Сама региональная инновационная антикризисная программа должна быть в первую очередь направлена на стимулирование реального сектора производства на основе внедрения инновационных технологий, увеличение на основе данного направления количества рабочих мест и, следовательно, доходов регионального бюджета.

Источником формирования фонда развития инноваций Орловской области, может стать региональный сбор в размере 1% от себестоимости на поддержку инновационной деятельности, учреждаемый на основе добровольного соглашения между органами управления региона и бизнесом. Базой для обложения должна стать себестоимость продукции. Действующая статистика, однако, не дает в явном виде данных о суммарной себестоимости продукции по всем видам деятельности, поэтому ее можно укрупнено оценить в виде разницы между валовым выпуском продукции и прибылью.

ВЫВОДЫ И ПРЕДЛОЖЕНИЯ

В ходе проведенного исследования были сделаны следующие выводы и предложения:

1. В научной экономической литературе и практике определение «региональное антикризисное управление» употребляется в различных смыслах, что, следовательно, требует определенной конкретизации с точки зрения системного подхода. Автором уточнено понятие «региональное антикризисное управление», выделены стадии развития кризисного процесса в регионах, предложены принципы и определены факторы системы регионального антикризисного управления.

2. Выделены критериальные характеристики оценки региональных кризисных ситуаций и алгоритм определения кризисного состояния в регионе на основе системы локальных и интегральных показателей.

3. Проведенный анализ реализации региональных антикризисных программ и тенденций посткризисного развития регионов России показал, что, несмотря на реализацию антикризисных программ и ряда мер, кризис в регионах России не преодолен, программы несовершенны и нуждаются в дальнейшей трансформации.

4. Концептуальная модель разработки региональной инновационной антикризисной программы на основе использования экономического потенциала региона основана на системном подходе, при котором необходимо учитывать следующие аспекты: 1) система регионального антикризисного управления рассматривается как подсистема системы социально-экономического развития региона, которая в свою очередь является подсистемой подобной системы федерального уровня; 2) структура региональной инновационной антикризисной программы определяется деревом целей антикризисного управления, а затем на его основе разрабатывается стратегия их достижения.

5. Концептуальная модель системы формирования региональной инновационной антикризисной программы представляет собой спектр взаимосвязанных подсистем с прямыми и обратными связями.

6. Методика разработки региональной инновационной антикризисной программы представляет собой последовательность этапов разработки плана, инструментарий и технологию его применения по каждому этапу, описание результатов этапов и субъектный состав процесса с соответствующими каждому этапу функциями.

7. Экономические механизмы обеспечения эффективной реализации антикризисной программы должны включать спектр прямых и косвенных методов регулирования с учетом специфики и состояния каждого из регионов.

ОСНОВНЫЕ ПУБЛИКАЦИИ ПО ТЕМЕ ДИССЕРТАЦИИ

Статьи в изданиях, рекомендованных ВАК

1. Мазур Л.В. Методология разработки региональной антикризисной программы / В.Г. Садков, Л.В. Мазур // Вестник Орел ГТУ. – 2007 г. – № 3. – С. 54–60. – 0,8 п.л.
2. Мазур Л.В. Источники расширения налогового потенциала регионов / Л.В. Мазур // Среднерусский вестник общественных наук. – 2010. – № 4. – С. 148–155. – 0,4 п.л.
3. Мазур Л.В. Обоснование методики оценки экономического потенциала регионов России при разработке региональных антикризисных программ / Л.В. Мазур // Среднерусский вестник общественных наук. – 2011. – № 1. – С. 179–187. – 0,6 п.л.
4. Мазур Л.В. Модель разработки региональных антикризисных программ на основе экономического потенциала / Л.В. Мазур // Известия ТулГУ: экономические и юридические науки. – Вып. 3. Ч. 1. – 2011. – С. 32–39. – 0,8 п.л.
5. Мазур Л.В. Критериальные характеристики оценки кризисных ситуаций в регионах / Л.В. Мазур // Известия ТулГУ: экономические и юридические науки. – Вып. 1. Ч. 1. – 2012. – С. 455–463. – 0,8 п.л.
6. Мазур Л.В. Экономические механизмы стимулирования региональной инновационной антикризисной программы / Л.В. Мазур // Известия ТулГУ. Экономические и юридические науки. – Вып. 3. Ч. 1. – 2012. – С. 74–82. – 0,8 п.л.

Статьи в других научных изданиях

7. Мазур Л.В. Принципы формирования и структура доходных частей бюджетов различных уровней. Особенности распределения налоговых доходов по уровням бюджетной системы // Бюджетная политика России и Украины: содержание, приоритеты и направления развития: монография / [Збинякова Е.А., Ивлева Н.В., Плахов А.В., Мифтахов А.И.]; под общ. ред. Овчинниковой О.П. – Орел: Издательство ОРАГС, 2010. С. 90–118. – 2 п.л.
8. Мазур Л.В. Оценка региональных кризисных ситуаций: критериальный аспект / Л.В. Мазур // Вестник Государственного и муниципального управления. – № 2. – 2012. – С. 109–118. – 0,7 п.л.
9. Мазур Л.В. Методология разработки региональных инновационных антикризисных программ / Л.В. Мазур // Вестник Государственного и муниципального управления. – № 3. – 2012. – С. 33–39. – 0,5 п.л.
10. Мазур Л.В. Диагностика в региональном антикризисном управлении / Л.В. Мазур // Сборник научных трудов. Региональная социально-экономическая политика: приоритеты и эффективность. – Орел: Изд-во ОРАГС. – 2007. – С. 214–217. – 0,4 п.л.

11. Мазур Л.В. Разработка региональной инновационной антикризисной программы / Л.В. Мазур // Сборник научных трудов. Социально-экономические и преобразования в регионах России: опыт и проблемы. – Орел: Изд-во ОРАГС. – 2008. – С. 66–68. – 0,3 п.л.

12. Мазур Л.В. Современное развитие регионов на основе разработки региональных антикризисных программ / Л.В. Мазур // Сталий розвиток територій. – Днепропетровск, ДРИДУ НАДУ. – 2010. – С. 71–73. – 0,2 п.л.

13. Мазур Л.В. Проблемы формирования доходной части региональных бюджетов / Л.В. Мазур // Особенности бюджетного процесса в России и на Украине: Материалы 1 Международной научно-практической конф. 17 марта 2010. Орел: Изд-во ОРАГС. – 2010. – С. 83–87. – 0,3 п.л.

14. Мазур Л.В. Налоговое планирование и оптимизация налоговой нагрузки малого предприятия как основное направление развития в посткризисный период / Л.В. Мазур // Стратегия инновационного развития регионов России в посткризисный период: мат-лы международной научно-практической конференции. В 2-х т. Т. 2 / Под общей ред. О.П. Овчинниковой. – Орел: Изд-во ОРАГС. – 2010. – С. 160–164. – 0,3 п.л.

15. Мазур Л.В. Формирование экономического потенциала регионов России в посткризисный период / Л.В. Мазур // Развитие муниципальных образований субъектов РФ в посткризисный период. Материалы международных конференций молодых ученых «Развитие муниципальных образований субъектов РФ в посткризисный период» (30 марта 2011 г.), «Механизмы формирования и функционирования национальной и региональных инновационных систем» (28 октября 2010 г.) / Сост. О.П. Овчинникова, А.А. Анненкова. – Орел: Изд-во ОРАГС. – 2011. – С. 96–97. – 0,3 п.л.

16. Мазур Л.В. Налоговые механизмы стимулирования региональной экономики в посткризисный период / Л.В. Мазур // Проблемы и перспективы государственного и муниципального управления в инновационной экономике посткризисного периода: материалы II Славянского форума. Т. 2 / Под общ. ред. О.П. Овчинниковой. – Орел: Изд-во ОРАГС. – 2011. – С. 236–241. – 0,5 п.л.

17. Мазур Л.В. Концептуальные основы формирования региональной инновационной антикризисной программы / Л.В. Мазур // Проблемы и перспективы модернизационного развития славянских государств в современных условиях: материалы III Славянского форума. Т. 2 / Под общ. ред. О.П. Овчинниковой. – Орел: Изд-во ОФ РАНХиГС. – 2012. – С. 106–111. – 0,5 п.л.

18. Мазур Л.В. Модель формирования региональной инновационной антикризисной программы / Л.В. Мазур // Государственная служба в субъектах РФ: региональный опыт, перспективы модернизации и развития. Международная научно-практическая конференция (23 мая 2012 г.) / Под общ. ред. д-ра полит. наук, проф. В.Ф. Ницевича, д-ра экон. наук, проф. О.П. Овчинниковой. – Орел: Изд-во ОФ РАНХиГС. – 2012. – С. 180–182. – 0,4 п.л.

19. Мазур Л.В. Увеличение налоговой составляющей регионального бюджета при реализации региональной инновационной антикризисной программы / Л.В. Мазур // Актуальные проблемы формирования инвестиционного потенциала и управления инвестиционными рисками в Орловской области: сборник научных трудов по материалам научно-практической конференции 20 октября 2012 г.: Часть 1. ФГОУ ВПО ОГУ. Орел: ООО ПФ «Картуш». – 2012. – С. 100–107. – 0,5 п.л.

20. Мазур Л.В. Антикризисное управление социально-экономическим развитием регионов Российской Федерации / Л.В. Мазур // Вестник Государственного и муниципального управления. – № 4. – 2012. – С. 118–124. – 0,8 п.л.

Сдано в набор 18.02.2013 г. Подписано в печать 18.02.2013 г.
формат 60 x 84¹/₁₆ Бумага офсетная Гарнитура Journal.
Усл. печ. лист. 1,0. Тираж 100 экз. Заказ № 321

Издательство Орловского филиала РАНХиГС
302001, г. Орел, ул. Панчука, д. 1.

Отпечатано с готового макета ИП Воробьев А.В.
302004, г. Орел, ул. 3-я Курская, д. 20.