

На правах рукописи



**СТЕПЫГИН ДМИТРИЙ АЛЕКСАНДРОВИЧ**

**ФОРМИРОВАНИЕ И РАЗВИТИЕ РЕГИОНАЛЬНЫХ  
МОДЕЛЕЙ СОЦИАЛЬНОЙ ОТВЕТСТВЕННОСТИ  
БИЗНЕС-СТРУКТУР**

**Специальность**

**08.00.05 – экономика и управление народным хозяйством  
(региональная экономика)**

**АВТОРЕФЕРАТ**

диссертации на соискание ученой степени

кандидата экономических наук

Курск – 2013

Диссертационная работа выполнена на кафедре экономики и управления организациями Федерального государственного бюджетного образовательного учреждения высшего профессионального образования «Воронежский государственный университет»

Научный руководитель: доктор экономических наук, доцент  
Никитина Лариса Михайловна

Официальные оппоненты: Шатохин Михаил Викторович  
доктор экономических наук, профессор,  
профессор кафедры «Экономика и финансы» Курского филиала ФГБОУ ВПО  
«Финансовый университет при Правительстве Российской Федерации»

Калюгина Светлана Николаевна  
доктор экономических наук, доцент,  
профессор кафедры «Теория менеджмента, государственное и муниципальное управление»  
ФГАОУ ВПО «Северо-Кавказский федеральный университет»

Ведущая организация: ФГБОУ ВПО «Волгоградский государственный университет»

Защита состоится «5» декабря 2013 года в 13-00 часов на заседании диссертационного совета Д 212.105.06 при Юго-Западном государственном университете по адресу: 305040, г. Курск, ул. 50 лет Октября, 94, конференц-зал.

С диссертацией можно ознакомиться в научной библиотеке Юго-Западного государственного университета.

Автореферат разослан «9» октября 2013 г.

Ученый секретарь  
диссертационного  
совета Д 212.105.06

Колмыкова  
Татьяна Сергеевна

## ОБЩАЯ ХАРАКТЕРИСТИКА РАБОТЫ

**Актуальность темы исследования** обусловлена комплексом взаимосвязанных факторов, определяющих необходимость научно-методического обоснования совершенствования моделей социальной ответственности бизнес-структур в регионах России.

Во-первых, стабилизация экономики в долгосрочном периоде, устойчивый рост объемов материального производства, как показывает опыт развитых стран, могут быть достигнуты только при обеспечении сбалансированности социальных процессов, эффективном разрешении социально-экономических проблем населения, государства, самого бизнеса.

Во-вторых, упрочение позиций российского бизнеса делает возможным активизацию его участия в решении социальных проблем общества.

В-третьих, существенное значение имеют внешние вызовы социально-экономического и институционального характера, требующие повышения социальной ответственности бизнес-структур перед населением, государством, гражданским обществом.

В-четвертых, в современных условиях происходит заметное повышение роли регионов в развитии социально-экономических процессов в стране, ее функциональных и отраслевых подсистем. Это обуславливает необходимость фокусирования внимания органов власти федерального и регионального уровня, бизнеса, институтов гражданского общества на ключевых направлениях социального развития обширной и сильно дифференцированной страны.

В-пятых, действующие в настоящее время модели социальной ответственности бизнес-структур в стране не учитывают особенностей регионов, существенно отличающихся от систем иного типа – глобальных, национальных, отраслевых.

Вышеуказанное определило выбор темы исследования как актуальной и недостаточно проработанной в теории региональной экономики. Диссертационное исследование выполнено в рамках основного научного направления Воронежского государственного университета № 06.3506.61 «Система управления экономикой: формирование и развитие».

**Степень разработанности проблемы.** Диссертационное исследование базируется на методологических и теоретических положениях, разработанных российскими и зарубежными учеными, эффективной практике управления устойчивым развитием социально-экономических систем.

Общеметодологические основы исследования социальной ответственности представлены в трудах Аристотеля, Ф. Бастиа, Е. Бем-Баверка, Т. Веблена, Г. Гегеля, Дж. Гэлбрейта, Д. Джеймса, Э. Дюркгейма, Х. Йонаса, А. Камю, В. Канке, И. Канта, О. Лафонтена, Х. Ленка, Т. Мальтуса, К. Маркса, А. Маршалла, Дж.С. Милля, Т. Мора, Д. Норта, Р. Оуэна, С. Парсонса, А. Пигу, А. Сен-Симона, А. Смита, А. Тойнби, М. Фуко, Ш. Фурье, Ф. Хайека, М. Фридмана и других ученых.

Общетеоретические положения о системе управления социально-экономическими системами, использованные автором при формировании концеп-

ции совершенствования моделей социальной ответственности в регионах, разработаны И. Ансоффом, Ю. Вертаковой, Р. Дафтом, Д. Джонсоном, П. Друкером, В. Ефремовым, Д. Коллинзом, О. Ломовцевой, И. Мазуром, Б. Милльнером, Н. Парахиной, Л. Пидоймо, В. Плотниковым, М. Портером, В. Радаевым, С. Резником, Н. Сироткиной, Р. Холлом, Й. Шумпетером, В. Эйтингоном, Л. Эрхардом, К. Ясперсом и рядом других отечественных и зарубежных специалистов.

Теоретические аспекты социально-экономического развития регионов России рассматриваются в работах О. Беленова, В. Бочарова, О. Кузнецовой, В. Лексина, Е. Мишон, Б. Преображенского, И. Рисина, Г. Сульдиной, Ю. Трещевского, А. Хорева, М. Шатохина, А. Швецова, Б. Штульберга и ряда других.

Широкий спектр проблем совершенствования социальной ответственности бизнес-структур рассматривается в работах Б. Батаевой, Е. Башариной, И. Беляевой, Ю. Благова, Дж. Вайзера, С. Гуриева, С. Калюгиной, М. Камзабаевой, Д. Карапетяна, Л. Конаревой, А. Костина, Н. Кричевского, А. Кэрролла, Р. Куренько, С. Литовченко, А. Лютова, И. Мерсияновой, С. Молинеуса, Л. Никитиной, С. Перегудова, Л. Полищук, М. Сасаки, М. Солодкой, Г. Тульчинского, С. Туркина, Б. Цветковой, М. Эскиндарова и других исследователей.

Несмотря на значительное количество исследований в указанной предметной области, остаются нерешенными и дискуссионными важные в теоретическом, методическом и практическом планах вопросы, связанные с выявлением общего и особенного в состоянии и перспективах развития региональных моделей социальной ответственности бизнес-структур, определением перспективных инструментов управления социально ответственной деятельностью бизнес-структур со стороны государства, гражданского общества, ближнего круга стейкхолдеров.

Актуальность названной проблемы, возрастающая потребность ее практического решения определили выбор темы, объекта и предмета исследования, обусловили постановку цели и задач диссертационной работы.

**Область исследования.** Диссертационная работа выполнена в соответствии с Паспортом ВАК научной специальности 08.00.05 – Экономика и управление народным хозяйством: 3. Региональная экономика, п. 3.1. Развитие теории пространственной и региональной экономики; методы и инструментарий пространственных экономических исследований; проблемы региональных экономических измерений; п. 3.10. Исследование традиционных и новых тенденций, закономерностей, факторов и условий функционирования и развития региональных социально-экономических систем; п. 3.17. Управление экономикой регионов как процесс совместной компетенции федеральной, региональной, муниципальной власти. Методическое обоснование и разработка организационных схем и механизмов управления экономикой регионов.

**Цель и задачи исследования.** Цель диссертационного исследования состоит в разработке моделей социальной ответственности бизнес-структур, адекватных социально-экономическим и институциональным условиям регионов страны, и обосновании инструментария их реализации.

Необходимость достижения цели потребовала решения следующих задач:

- определить совокупность системных характеристик регионов, обуславливающих специфику требований к региональным моделям социальной ответственности бизнес-структур;
- обобщить опыт российских регионов в формировании и развитии моделей социальной ответственности бизнес-структур;
- разработать и апробировать методический подход к определению однородных групп российских регионов, требующих применения однотипных моделей социальной ответственности бизнес-структур;
- обосновать целевые модели социальной ответственности бизнес-структур, адекватные социально-экономическим условиям регионов;
- предложить состав инвариантных и специальных инструментов формирования и развития региональных моделей социальной ответственности бизнес-структур.

**Объектом исследования** является социальная ответственность бизнес-структур в регионах страны, условия ее развития в территориальных социально-экономических подсистемах национальной экономики.

**Предметом исследования** выступают социально-экономические и управленческие отношения, опосредующие процессы взаимодействия бизнес-структур с органами власти, институтами гражданского общества и ближним кругом стейкхолдеров.

**Теоретическую и методологическую основу диссертации** составили научные труды отечественных и зарубежных ученых по проблемам развития социальной ответственности бизнес-структур, результаты фундаментальных и прикладных исследований в области управления этим процессом. В исследовании был использован диалектический метод, обеспечивший изучение явлений в их развитии и взаимосвязи. В диссертации также применены методы структурно-функционального, экономико-статистического, компаративного и кластерного анализа, табличная и графическая интерпретация эмпирико-фактологической информации. Особую роль в обосновании направлений и инструментов управления региональным развитием сыграл системный подход, реализованный при анализе предмета и объекта исследования.

**Информационную основу** диссертации составили данные Федеральной службы государственной статистики, публикации в научных изданиях по изучаемой проблеме, текущая информация о деятельности органов государственной власти России федерального и регионального уровней, материалы научных конференций, периодической печати, сети Интернет.

**Рабочая гипотеза** исследования состоит в научном предположении, что в условиях высокого уровня разнообразия параметров развития субъектов РФ необходима разработка моделей социальной ответственности бизнес-структур применительно к группам регионов, однородных по социально-экономическим условиям.

**Научная новизна результатов диссертации** состоит в решении важной научной задачи разработки региональных моделей социальной ответственности

бизнес-структур, адекватных социально-экономическим и институциональным условиям регионов страны, и обосновании инструментария их реализации.

К наиболее значительным новым научным результатам относятся следующие:

1. Обоснована совокупность системных, социально-экономических и институциональных характеристик регионов, позволяющих рассматривать их в качестве особых систем с точки зрения требований к социальной ответственности бизнес-структур: многопараметрическая системность регионов; высокий уровень дифференциации в рамках одной гиперсистемы; высокий уровень наглядности в процессе взаимодействия с аналогичными структурами; более высокий уровень определенности ближнего окружения, конкретность его требований; высокий уровень определенности внешних эффектов и их оценки как самой бизнес-структурой, так и ближним окружением.

2. Обобщен опыт формирования и развития моделей социальной ответственности бизнес-структур, дана системная оценка их недостатков и достижений, обоснована необходимость перехода от современной компенсационной модели, сглаживающей «провалы государства» в социальной сфере к дополняющим моделям различной пространственной и функциональной локализации, учитывающим основные параметры социально-экономического развития регионов.

3. Разработан и апробирован методический подход к определению однородных групп российских регионов на основе кластерного анализа параметров их социально-экономического развития, позволяющий обосновать соответствующие им модели социальной ответственности бизнес-структур.

4. Обоснованы целевые модели социальной ответственности бизнес-структур, адекватные социально-экономическим условиям регионов, отличающиеся совокупностью и рациональным сочетанием структурных характеристик (тип, институциональная ориентация, базовая стратегия, направления реализации).

5. Предложен состав инвариантных (универсальных) и специальных инструментов формирования и развития региональных моделей социальной ответственности бизнес-структур.

**Теоретическая значимость исследования** состоит в развитии теоретических положений, методического обеспечения и обосновании научно-практических мер, направленных на совершенствование региональных моделей социальной ответственности бизнес-структур.

**Практическая значимость исследования** состоит в том, что содержащиеся в работе выводы и рекомендации, адресованные федеральным и региональным органам власти, могут быть использованы при совершенствовании процессов разработки и реализации стратегий и инструментального обеспечения управления социально-экономическими процессами в регионах России. Отдельные положения работы, раскрывающие содержание и механизм совершенствования моделей социальной ответственности бизнес-структур в регионах России, применимы в преподавании и изучении курсов «Государственное

регулирование экономики», «Система государственного и муниципального управления», «Региональная экономика и управление», а также в процессе подготовки, переподготовки и повышения квалификации государственных и муниципальных служащих.

**Апробация и внедрение результатов исследования.** Основные выводы диссертационного исследования докладывались на научно-практических конференциях различного уровня, в т.ч.: на ежегодных научных сессиях Воронежского государственного университета (Воронеж, 2011, 2012, 2013 гг.); международных научно-практических конференциях «Управление изменениями в социально-экономических системах» (Воронеж, 2012, 2013 гг.); Второй международной конференции «Социальная модернизация: проблемы и перспективы» (Воронеж, 2012 г.); на заседании межрегионального круглого стола «Социальные и экономические системы: управление и механизмы развития» (Воронеж, 2012).

Результаты исследований в части разработки концептуальных и методических положений по совершенствованию региональных моделей социальной ответственности бизнес-структур:

- приняты к использованию департаментом экономического развития Правительства Воронежской области (подтверждено документом);
- внедрены в учебный процесс экономического факультета Воронежского государственного университета при совершенствовании научно-методического обеспечения курса «Региональная экономика и управление» (подтверждено документом).

Основные результаты диссертации опубликованы в 8 научных работах, в том числе 3 – в рецензируемых научных изданиях, 1 монографии, общим объемом 19,45 п.л. (авторских – 9,9 п.л.).

## **СТРУКТУРА И ЛОГИКА ДИССЕРТАЦИОННОЙ РАБОТЫ**

Содержание и логика исследования предопределили его структуру и последовательность изложения материала. Диссертационная работа состоит из введения, трех глав, шести параграфов, заключения, списка использованной литературы, пяти приложений. Работа изложена на 180 страницах, содержит 17 таблиц, 6 рисунков. В библиографический список включено 179 источников, в том числе 10 на иностранном языке.

**Во введении** обоснована актуальность темы исследования, проанализирована степень ее разработанности, определены цель и задачи, предмет и объект исследования, раскрыты научная новизна, теоретико-методологическая и информационная основы исследования, его теоретическая и практическая значимость, сформулированы положения, содержащие научную новизну.

**В первой главе** «Теоретические основы формирования региональных моделей социальной ответственности бизнес-структур» раскрыты содержательные характеристики социальной ответственности бизнес-структур, обоснована совокупность системных, социально-экономических и институциональных харак-

теристик регионов, позволяющих рассматривать их в качестве особых систем с точки зрения требований к социальной ответственности бизнеса.

**Во второй главе** «Состояние и регулирование социальной ответственности в регионах России» обобщен опыт формирования моделей социальной ответственности бизнес-структур, разработана и апробирована методика формирования однородных групп российских регионов на основе кластерного анализа параметров их социально-экономического развития.

**В третьей главе** «Формирование целевых региональных моделей социальной ответственности бизнес-структур» обоснованы региональные модели социальной ответственности бизнес-структур, предложен состав инвариантных (универсальных) и специальных инструментов их формирования и совершенствования.

**В заключении** сформулированы теоретические выводы и практические рекомендации, вытекающие из результатов исследования.

## **ОСНОВНЫЕ ПОЛОЖЕНИЯ ДИССЕРТАЦИОННОГО ИССЛЕДОВАНИЯ, ВЫНОСИМЫЕ НА ЗАЩИТУ**

**1. Обоснована совокупность системных, социально-экономических и институциональных характеристик регионов, позволяющих рассматривать их в качестве особых систем с точки зрения требований к социальной ответственности бизнес-структур.**

Обобщение теоретических взглядов на содержание социальной ответственности бизнес-структур и ее практически реализуемых моделей позволяет сделать вывод, что все они ориентированы на определенные сферы функциональной и пространственной локализации.

В составе функционально локализованных достаточно четко выделяется *утилитарно-благотворительная модель*, при реализации которой бизнес осуществляет ответственность в сфере инновационного развития, расширенной капитализации, благотворительной деятельности, отвечающей интересам собственников и крупных менеджеров компаний.

Существенное распространение в теории и практике получила *функционально локализованная модель стейкхолдерского типа*, основанная на ценностях внутренних или внешних стейкхолдеров. В первом случае модель направлена преимущественно на решение проблем оплаты и условий труда, а также взаимоотношений с миноритарными акционерами. Во втором случае модель в российских условиях определяется, преимущественно, интересами и действиями государства.

В рамках данной модели достаточно определенно выделяются два подтипа: *компенсационная и дополняющая*.

При реализации компенсационной модели бизнес-структуры фокусируются на решении проблем, входящих, как правило, в сферу ответственности государства в образовании, здравоохранении, жилищно-коммунальном хозяйстве и



т.п. Фактически модель направлена на ликвидацию или смягчение последствий «провалов государства».

Дополняющая функционально локализованная модель направлена на решение социальных проблем всех субъектов различной институциональной природы, выходящих за пределы прямых обязанностей государства в социальной сфере. Субъектами, инициирующими развитие данной модели, могут быть любые институциональные структуры общества, и, в соответствии с их предпочтениями – направления реализации ответственности.

В России наибольшее распространение получила модель, ориентированная на ценности и предпочтения государства. В то же время формируется функционально локализованная модель, инициируемая гражданским обществом. Как правило, она реализуется за пределами непосредственных интересов внешнего окружения бизнес-структур и направлена на решение проблем глобального масштаба – сохранения природной среды, бедности развивающихся стран, малообеспеченных слоев населения, независимо от сферы деятельности предприятий и их расположения.

Пространственно локализованные модели имеют, как правило, национальный масштаб. Региональная локализация социальной ответственности бизнес-структур не получила развернутого теоретического обоснования и представлена на практике в виде слабо структурированных требований различных институциональных подсистем регионов. Между тем, регионы обладают совокупностью социально-экономических и институциональных характеристик, позволяющих рассматривать их в качестве особых, с точки зрения требований к социальной ответственности бизнес-структур, систем.

Региональный контекст развития социальной ответственности бизнес-структур отражает следующие ее характеристики.

Во-первых, системность регионов имеет различные аспекты, однако, с точки зрения социальной ответственности важнейшее значение имеет институциональный состав региональных подсистем. Исходя из институциональной структуры регионов и необходимости воспроизводства их в системной целостности, социальная ответственность бизнес-структур должна распространяться на все институциональные подсистемы регионов: домохозяйства; государство; сам бизнес; гражданское общество.

Во-вторых, регионы отличаются от более крупных систем (в том числе национальной и отраслевой) большей наглядностью, позволяющей бизнес-структурам достаточно точно оценивать свои действия и собственное положение внутри регионального бизнес-сообщества.

Высокий уровень наглядности и обозримости пространства взаимодействия с аналогичными структурами, проявляются в большем соответствии результатов индивидуального и общественного выбора бизнес-структур в реализации социальной ответственности в регионах, по сравнению с выбором в рамках национального и отраслевого пространства.

Более высокий, чем в национальном социально-экономическом пространстве, уровень определенности во взаимоотношениях с внешней средой реализуется:

- в «укорененности» бизнеса в социальной структуре региона;
- снижении транзакционных издержек при взаимодействии бизнес-структур с государством и институтами гражданского общества;
- повышенной заинтересованности региональных органов власти в компенсации «провалов государства»;
- более высоком уровне актуальности социально ответственного поведения бизнеса;
- высокой степени определенности требований региональных структур различной институциональной природы к бизнес-структурам в области социальной ответственности;
- гибкости политики и состава применяемых инструментов государственного регулирования деятельности бизнес-структур;
- широких возможностях координации действий государства с институтами гражданского общества.

В-третьих, высокий уровень дифференциации российских регионов требует в каждом конкретном случае определенного сочетания функциональной и пространственной локализации, обеспечивающей успешное функционирование бизнес-структур в текущем времени и в перспективе.

Высокий уровень дифференциации российских регионов, как специфическая характеристика российского регионального пространства, определяющая состояние и направления совершенствования социальной ответственности бизнес-структур, проявляется, прежде всего:

- в объемах и структуре человеческих, материальных и финансовых ресурсов, которыми располагают регионы по отношению друг к другу и федеральному центру;
- уровне развития человеческого и социального капитала;
- структуре социального капитала в аспекте его «открытости» (группы Патнэма) и «закрытости» (группы Олсона);
- требованиях к составу инструментов управления социальной ответственностью.

В-четвертых, внешние эффекты от деятельности бизнес-структур распространяются, в первую очередь, в их непосредственном окружении, заметны всем заинтересованным лицам, могут быть оценены с высокой степенью точности. Определенность внешних эффектов реализуется:

- в высокой актуальности результатов воздействия бизнес-структур на природную среду для всех институциональных и функциональных подсистем регионов;
- формировании групп, представляющих закрытый социальный капитал, способствующих либо препятствующих распространению экстерналий, имеющих как положительный, так и отрицательный вектор влияния на развитие регионов.

**2. Обобщен опыт формирования и развития моделей социальной ответственности бизнес-структур, дана системная оценка их недостатков и достижений, обоснована необходимость перехода от современной компенсационной модели, сглаживающей «провалы государства» в социальной сфере к дополняющим моделям различной пространственной и функциональной локализации, учитывающим основные параметры социально-экономического развития регионов.**

Анализ современного опыта развития социальной ответственности бизнес-структур показывает, что внимание к ней со стороны региональных органов власти является слабо выраженным и направленным преимущественно на решение проблем, находящихся в сфере компетенции государства. В процессе формирования региональных моделей социальной ответственности бизнес-структур наблюдаются как положительные, так и отрицательные явления.

В числе положительных моментов в диссертации выделены:

- инициирование бизнес-структурами (прежде всего крупными, в том числе с государственным участием) собственных моделей социальной ответственности;
- формирование в ряде регионов документарной базы, регламентирующей или рекомендующей направления развития и параметры социальной ответственности бизнес-структур;
- широкое распространение государственно-частного партнерства, как основной формы взаимодействия органов власти и бизнес-структур в решении социально-экономических проблем территорий;
- активизация институтов гражданского общества в инициировании направлений, форм и инструментов реализации социальной ответственности бизнес-структур;
- повышение активности взаимодействия региональных органов власти и гражданского общества, в частности, формирование системообразующих общественных организаций;
- расширение состава институтов гражданского общества, взаимодействующих с бизнес-структурами и государством в решении социальных проблем регионов и местных сообществ;
- включение в систему отношений по поводу социальной ответственности бизнес-структур государственных организаций учебного и научного профиля (вузов, НИИ и др.);
- появление новых форм сотрудничества государства, бизнеса и местного сообщества в сфере социальной ответственности (социальные производственные комплексы, совместные мероприятия по снижению рисков бизнеса в условиях глобализации экономики и др.).

В числе негативных элементов формирующихся моделей социальной ответственности бизнес-структур в регионах страны выявлены:

- распространение влияния региональных органов власти на приоритеты экономической деятельности бизнес-структур за пределами сферы их социальной ответственности;

- слабая связь мероприятий, реализуемых в рамках развития социальной ответственности бизнес-структур, с параметрами развития регионов и перспективами их стратегического развития;
- обособление государства и бизнеса в процессе решения социальных проблем регионов;
- концентрация внимания государства на узкой сфере социальной ответственности бизнес-структур – преимущественно в инвестиционной деятельности в рамках государственно-частного партнерства и регулировании заработной платы персонала предприятий на основе трехсторонних соглашений, охватывающих отдельные отрасли и даже предприятия;
- слабо выраженная инновационная составляющая в направлениях развития социальной ответственности бизнес-структур;
- фрагментарность документальной базы, обеспечивающей активизацию социальной ответственности бизнес-структур и количественная неопределенность требований региональных органов власти к бизнесу;
- отсутствие действенных экономических, административных, институциональных инструментов активизации социальной ответственности бизнес-структур;
- отсутствие в документальной базе инструментов, позволяющих получить позитивный или нивелировать негативный внешний эффект от мероприятий по реализации социальной ответственности бизнес-структур;
- формирование институтами гражданского общества социального капитала закрытого типа, препятствующего конструктивному взаимодействию различных институциональных подсистем регионов.

В целом современные региональные модели социальной ответственности бизнес-структур России можно характеризовать как компенсационные, сглаживающие «провалы государства» в социально-экономической сфере, фрагментарно реализующие интересы отдельных субъектов.

### **3. Разработан и апробирован методический подход к определению однородных групп российских регионов на основе кластерного анализа параметров их социально-экономического развития, позволяющий обосновать соответствующие им модели социальной ответственности бизнес-структур.**

В диссертации доказано, что разнообразие социально-экономических и институциональных условий функционирования бизнес-структур в регионах России требует разработки методического аппарата, обеспечивающего обоснованное агрегирование регионов в группы, требующие однотипного инструментария управления процессом развития социальной ответственности.

Для решения данной задачи предложен и апробирован следующий методический подход.

А) Для анализа состояния социальной ответственности бизнес-структур приняты показатели, характеризующие все институциональные сферы ее распространения: домохозяйства, государство, бизнес, гражданское общество (таблица 1).

Таблица 1

Состав показателей социальной ответственности бизнес-структур в регионах

Var	Наименования показателей
Var1	Инвестиции в основной капитал, 2010, млн. руб.
Var2	Среднемесячная номинальная начисленная заработная плата, 2010, руб.
Var3	Численность населения с денежными доходами ниже величины прожиточного минимума, 2010, % (ОБРАТНЫЙ)
Var4	Коэффициент фондов, 2010, раз (ОБРАТНЫЙ)
Var5	Уровень безработицы, 2010, % (ОБРАТНЫЙ)
Var6	Налог на прибыль организаций, 2010, млн. руб.
Var7	Объем инновационной продукции, 2010, %
Var8	Затраты на технологические инновации, 2010, млн. руб.
Var9	Численность пострадавших при несчастных случаях на производстве с утратой трудоспособности на 1 рабочий день и более и со смертельным исходом, 2010, чел. (ОБРАТНЫЙ)
Var10	Коэффициент миграционного прироста на 10 000 чел., 2010
Var11	Инвестиции в основной капитал, направленные на охрану окружающей среды, 2009, млн. руб.
Var12	Текущие затраты на охрану окружающей среды, 2009, млн. руб.
Var13	ВРП на душу населения, 2009, руб.
Var14	Ожидаемая продолжительность жизни при рождении, 2009, число лет

Б) Состав показателей определен, исходя из возможности использования данных официальной статистики и институциональной направленности социальной ответственности бизнес-структур: ответственность в отношении домохозяйств; государства; самого бизнеса; гражданского общества. Для расчетов приняты средние нормированные значения показателей, позволяющие сопоставлять параметры, различающиеся по натурально-вещественной форме.

В) В процессе анализа в диссертации использован программный продукт Statistica 6. Из состава предлагаемых инструментов кластеризации выбран метод К-средних, позволяющий минимизировать дисперсии внутри каждого кластера и получить субоптимальное распределение объектов по кластерам, точность которого достаточна для принятия практических решений.

Г) Поскольку автоматическое распределение регионов по кластерам не предполагает их ранжирования по всей совокупности показателей (применен неиерархический метод кластеризации), в работе введено обозначение кластеров по общему уровню их развития: А, Б, В, Г, Д, Е, Ж. В связи с этим принят общий вектор влияния показателей на результат, характеризующий состояние социальной ответственности бизнес-структур (показатели, оказывающие отрицательное влияние, например, коэффициент фондов, уровень безработицы и др., заменены обратными).

Д) Учитывая характер дендрограммы, в диссертации приняты для первоначального анализа три варианта кластеризации с выделением 5-ти, 6-ти и 7-ми кластеров. В целом в диссертации принята установка на формирование максимального количества кластеров.

Е) Фактологический анализ показал, что один из кластеров является весьма неустойчивым, формируется только при делении регионального пространства на семь кластеров, что предопределило переход к детальному анализу 6-ти кластеров, без учета кластера Г, образованного двумя регионами.

Ниже приведены состав и отличительные характеристики кластеров.

Кластер А (Москва, Тюменская область) является лидирующим по большинству анализируемых показателей (Рис. 1). К его сильным сторонам относятся: высокий уровень ВРП на душу населения; высокая заработная плата; низкий уровень безработицы; высокий объем сборов налога на прибыль; высокий объем затрат на технологические инновации; высокий коэффициент миграционного прироста; крупные инвестиции в основной капитал, направленные на охрану окружающей среды; значительные текущие затраты на охрану окружающей среды.

Слабые стороны данного кластера: высокий уровень дифференциации доходов; низкий уровень производства инновационной продукции; высокий уровень травматизма на производстве; несоответствие продолжительности жизни уровню экономического развития.

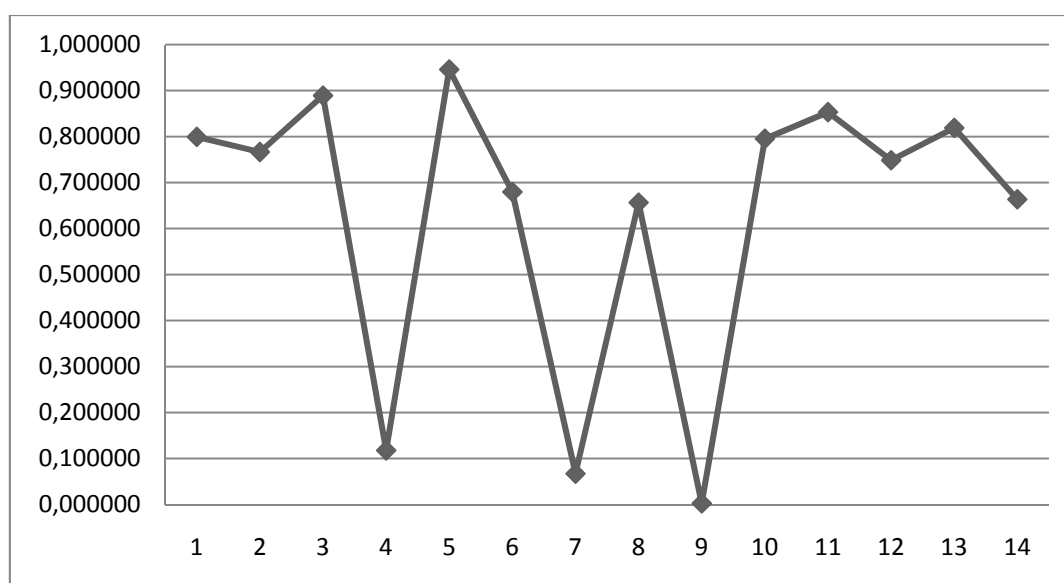


Рис. 1 Показатели развития социальной ответственности бизнес-структур кластера А (средние нормированные значения)

Кластер Б (республики: Башкортостан, Татарстан; края: Пермский, Красноярский; области: Липецкая, Московская, Нижегородская, Самарская, Свердловская, Челябинская, Санкт-Петербург) характеризуется следующими особенностями.

Сильные стороны: низкий уровень бедности; низкий уровень безработицы; высокий уровень затрат на технологические инновации.

Слабые стороны: относительно низкий уровень ВРП на душу населения; низкий уровень заработной платы; высокий уровень дифференциации доходов; высокий уровень травматизма на производстве;

Для кластера В (республики: Коми, Якутия; области: Мурманская, Магаданская, Сахалинская; Чукотский АО) характерны следующие сильные стороны: высокий уровень заработной платы; высокий уровень ВРП на душу населения.

Слабые стороны кластера: высокий уровень травматизма на производстве; низкий уровень миграционного прироста населения; низкая продолжительность жизни; низкий объем инновационной продукции.

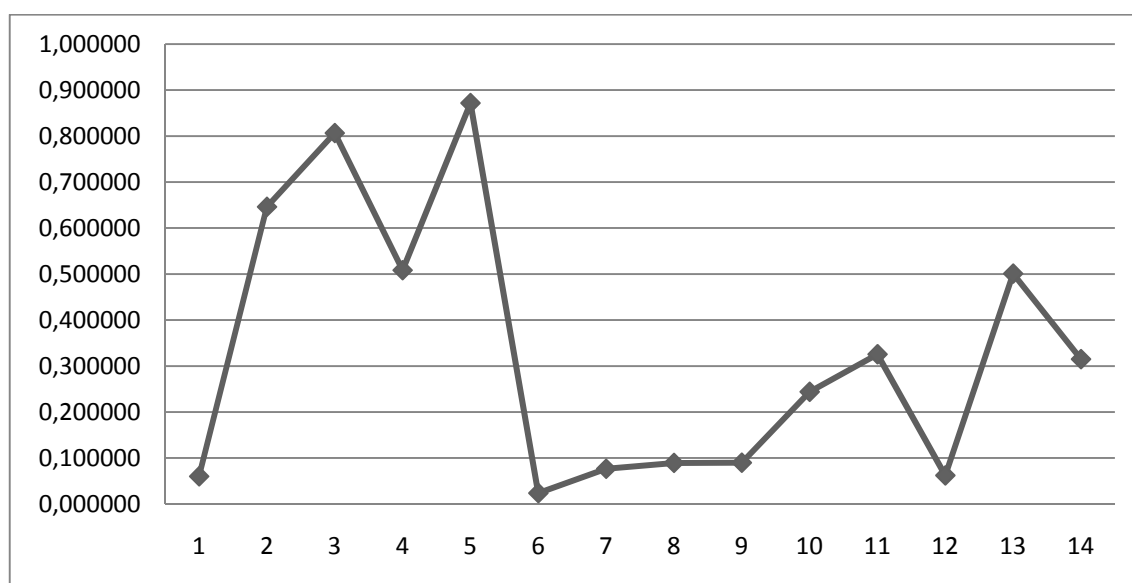


Рис. 2 Показатели развития социальной ответственности бизнес-структур кластера В (средние нормированные значения)

Кластер Д (республики: Адыгея, Дагестан, Кабардино-Балкарская, Карачаево-Черкесская, Северная Осетия, Мордовия, Удмуртия, Чувашия; Ставропольский край; области: Брянская, Орловская, Тверская, Ярославская, Волгоградская, Кировская, Пензенская, Саратовская, Ульяновская) характеризуется следующими особенностями.

Сильные стороны: низкий уровень дифференциации населения по доходам; высокий объем инновационной продукции.

Слабая сторона – низкий объем ВРП на душу населения.

Значения большинства показателей – средние, соответствующие месту кластера среди регионов страны;

Кластер Е (Краснодарский, Приморский, Хабаровский края; Белгородская, Воронежская, Калужская, Курская, Тамбовская, Тульская, Архангельская, Вологодская, Калининградская, Ленинградская, Новгородская, Астраханская, Рос-

товская, Оренбургская, Курганская, Иркутская, Кемеровская, Новосибирская, Омская, Томская области) характеризуется следующими особенностями.

Сильные стороны: высокая занятость; низкий уровень бедности; высокий миграционный прирост.

Явно выраженных отрицательных сторон, кардинально отличающих его от ближайших по уровню развития кластеров, нет, однако общий уровень социальной ответственности по большинству показателей не высок.

Кластер Ж (республики: Карелия, Калмыкия, Марий Эл, Алтай, Бурятия, Тыва, Хакасия; края: Алтайский, Забайкальский, Камчатский; области: Владимирская, Ивановская, Костромская, Рязанская, Смоленская, Псковская, Амурская, Еврейская АО) характеризуется следующими особенностями: слабо выраженная дифференциация населения, что можно рассматривать как сильную сторону и в целом, по данному кластеру определились наиболее низкие значения по большинству показателей социальной ответственности бизнес-структур.

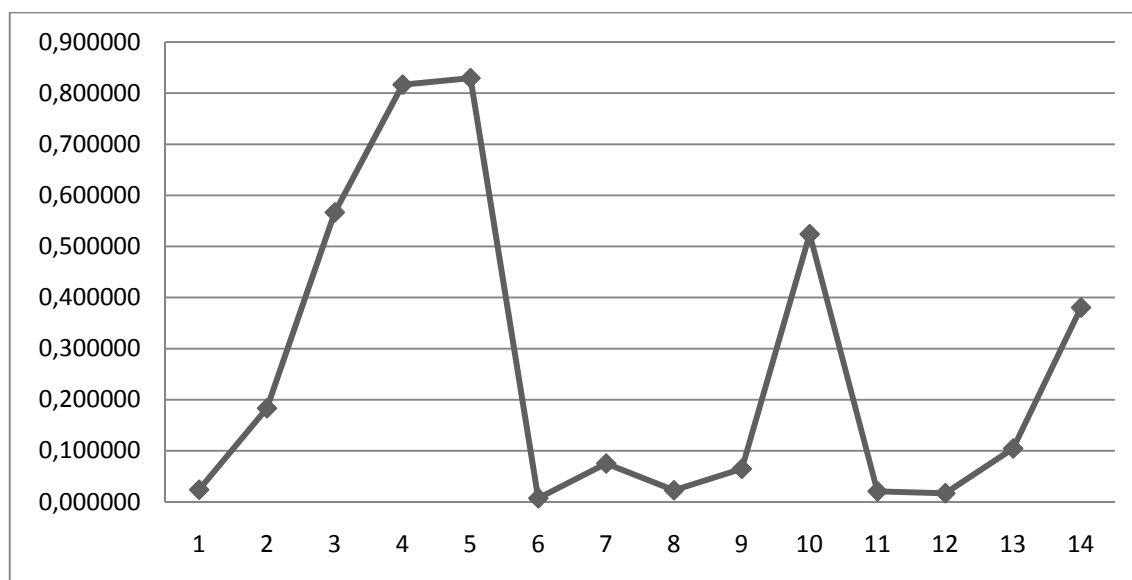


Рис. 3 Показатели развития социальной ответственности бизнес-структур кластера Ж (средние нормированные значения)

**4. Обоснованы целевые модели социальной ответственности бизнес-структур, адекватные социально-экономическим условиям регионов, отличающиеся совокупностью и рациональным сочетанием структурных характеристик (тип, институциональная ориентация, базовая стратегия, направления реализации).**

Исходя из сильных и слабых сторон социальной ответственности бизнес-структур и уровня общего развития кластера в диссертации предложены следующие целевые модели социальной ответственности в группах регионов.

*Кластер А.* Тип целевой модели – функционально локализованная на основе приоритетов внешних стейкхолдеров.

Институциональная ориентация – гражданское общество, бизнес.



Базовая стратегия – расширение зоны лидерства. Данная стратегия обеспечена ресурсами, поскольку в регионах высок объем производства ВРП на душу населения, предприятия осуществляют крупные инвестиции в различные сферы деятельности, в том числе и социальную ответственность в глобальном масштабе; регионы не испытывают недостатка в рабочей силе.

Основные направления развития социальной ответственности бизнеса: обеспечение безопасных условий труда; развитие инновационных производств.

*Кластер Б.* Тип целевой модели – функционально локализованная на основе приоритетов внутренних стейкхолдеров.

Институциональная ориентация – домохозяйства, бизнес.

Базовая стратегия – повышение эффективности бизнеса.

Основное направление развития социальной ответственности бизнес-структур: повышение капитализации доходов различных экономических субъектов, прежде всего – самого бизнеса.

*Кластер В.* Тип целевой модели – функционально локализованная на основе приоритетов внешних стейкхолдеров.

Институциональная ориентация – государство, бизнес.

Базовая стратегия – инновационное развитие бизнес-структур.

Основное направление реализации стратегии – привлечение инвестиций в инновационное развитие производства на основе межрегионального и международного сотрудничества.

*Кластер Д.* Тип целевой модели – функционально локализованная на основе приоритетов внутренних стейкхолдеров.

Институциональная ориентация – домохозяйства, бизнес.

Базовая стратегия – повышение производительности труда.

Направление реализации стратегии – организационное развитие бизнес-структур, совершенствование корпоративного управления, модернизация производства.

*Кластер Е.* Тип целевой модели – функционально локализованная на основе приоритетов внешних стейкхолдеров.

Институциональная ориентация – гражданское общество, бизнес.

Базовая стратегия – развитие бизнес-среды.

Основные направления совершенствования социальной ответственности – разработка и внедрение прорывных технико-технологических, организационно-экономических и социальных инноваций на основе взаимодействия всех институциональных подсистем региона.

*Кластер Ж.* Тип целевой модели – функционально локализованная на основе приоритетов внешних стейкхолдеров.

Институциональная ориентация – государство, бизнес.

Базовая стратегия – наращивание экономической базы бизнес-структур.

Направление реализации стратегии – привлечение капиталов в регион.

Деление регионов на максимально возможное количество кластеров, определяемое характером дендрограммы и фактологическим анализом, предопределило наличие в них сходных характеристик и требований к структуре моделей,

что не исключает различий в составе инструментов управления социальной ответственностью бизнес-структур и их комбинаций.

**5. Предложен состав инвариантных (универсальных) и специальных инструментов формирования и развития региональных моделей социальной ответственности бизнес-структур.**

Универсальный инструментарий по направлениям его действия включает следующие компоненты.

*Инструменты, направленные на трансформацию компенсационной модели социальной ответственности бизнес-структур в дополняющую:*

- кодексы корпоративной социальной ответственности;
- стандарты корпоративной социальной ответственности;
- отчеты в области корпоративной социальной ответственности;
- трехсторонние соглашения между органами государственной власти, профсоюзами, организациями работодателей по установлению параметров оплаты, охраны, условий труда, техники безопасности, и другим вопросам внутренней деятельности предприятий, использующих наемную рабочую силу;
- программы развития местных сообществ, отстающих в социально-экономическом отношении.

*Инструменты, направленные на сглаживание провалов рынка в сфере использования факторов производства:*

- муниципальные производственные корпорации;
- государственные и государственно-муниципальные территориально-производственные комплексы;
- производственные кооперативы;
- товарищества собственников жилья;
- товарищества взаимного кредитования, кассы взаимопомощи.

*Инструментарий, способствующий распространению положительных внешних эффектов:*

- программы аналитической, технико-технологической и инженерной поддержки частных фирм государственными компаниями, функционирующими в отраслях инженерной и транспортной инфраструктуры;
- программы создания высокотехнологичных рабочих мест в государственном секторе экономики;
- социальные проекты крупных частных компаний;
- региональные программы бенчмаркинга в сфере социальных программ и проектов.

*Инструментарий, направленный на инновационное развитие бизнеса:*

- налоговые льготы и субсидии предприятиям-покупателям инновационной продукции;
- установление обязательной нормы использования инновационной продукции, приобретаемой по государственному заказу.

*Инструментарий формирования социального капитала открытого типа:*

- социальные сети потребителей;
- объединения работодателей;

- профсоюзы;
- общественные организации социально уязвимых слоев населения.

*Инструментарий развития человеческого капитала:*

- двусторонние договоры между органами власти и крупными бизнес-структурами о развитии образования, здравоохранения и других социальных подсистем регионов;

- многосторонние договоры о развитии социальной сферы региона.

Для каждой группы регионов, образующих кластеры, в диссертации обоснован состав специальных инструментов, необходимых для совершенствования региональных моделей социальной ответственности бизнеса. Применительно к кластерам А и Ж (лидеры и отстающие в сфере социальной ответственности бизнес-структур) он представлен в таблицах 2-3.

Таблица 2

Инструментарий совершенствования социальной ответственности  
бизнес-структур для регионов кластера А

Направления	Инструменты бизнес-структур	Инструменты государства	Инструменты гражданского общества
Обеспечение безопасных условий труда	мониторинг источников опасности и вреда для здоровья и жизни работников; программы капитальных вложений в основные фонды; организационные меры, повышающие уровень безопасности труда; программы переподготовки кадров; программы профилактики профессиональных заболеваний; создание новых рабочих мест с повышенным уровнем безопасности и эргономичности; внедрение гибких систем премирования менеджеров среднего звена, обеспечивающих повышенное внимание к безопасным условиям труда; программы дополнительного страхования здоровья и жизни работников	разработка комплекса обучающих программ государственными регулятивными органами (Ростехнадзор, Роструд, Государственный пожарный надзор, Главгосэкспертиза и др.); совершенствованием региональной нормативно-правовой базы регулирования промышленной безопасности и охраны труда; разработка и внедрение региональных норм и стандартов промышленной безопасности; разработка и реализация программ профилактики общих заболеваний, совместных с бизнес-структурами; разработка и реализация программ развития физической культуры, совместных с бизнес-структурами; разработка и реализация программ развития спортивной инфраструктуры региона; разработка и реализация программ ликвидации вредных и опасных производств, совместно с бизнес-структурами	пропаганда здорового образа жизни и проведения профилактических медицинских мероприятий; пропаганда физической культуры и спорта; программы формирования и развития НКО, ориентированных на распространение физической культуры и спорта; создание волонтерских групп поддержки пострадавших от несчастных случаев на производстве, инвалидов, получивших инвалидность во время работы на производстве; создание волонтерских групп оказания консультационной и информационной поддержки населения региона в области охраны труда и здорового образа жизни

Развитие инновационных производств	программы подготовки и переподготовки кадров, направленные на освоение новой техники и технологии; программы обучения в ведущих отечественных и зарубежных компаниях, функционирующих в соответствующих отраслях; информационная инфраструктура предприятий, ориентированная на распространение знаний в области инновационного развития отрасли; программы и проекты взаимодействия с вузами, НИИ, КБ региона	программы и проекты комплексирования образовательных, научно-исследовательских, опытно-конструкторских учреждений с зарубежными и инорегиональными структурами аналогичного профиля; программы конвергенции образовательных, научно-исследовательских и опытно-конструкторских учреждений с предприятиями реального сектора экономики; инновационно-ориентированные технопарки	создание и развитие некоммерческих организаций с участием национальных и зарубежных бизнес-структур, региональных органов власти, осуществляющих координацию деятельности кластеров инновационного развития; создание и развитие некоммерческих организаций, осуществляющих широкий спектр научно-технических услуг
------------------------------------	---	--	--

Таблица 3

**Инструментарий совершенствования социальной ответственности  
бизнес-структур для регионов кластера Ж**

Направление	Инструменты бизнес-структур	Инструменты государства	Инструменты гражданского общества
Саморазвитие бизнеса, привлечение внешних материальных, человеческих, финансовых ресурсов	долгосрочные договоры с поставщиками и потребителями продукции; программы повышения деловой репутации, позитивного имиджа предприятий; программы развития персонала; программы социальных и социально-ответственных инвестиций; программы образования и подготовки кадров в сфере критических технологий; программы внедрения менеджмента качества; создание омбудс-офисов для работы с поставщиками ресурсов и потребителями продукции, работ, услуг; участие в социальных программах федерального, ре-	программы импорта технологий в базовых отраслях регионов; программы импорта образовательных услуг; программы поддержки создания вертикально интегрированных комплексов для развития системы непрерывного образования; комплекс инструментов общественно-частного партнерства, направленных на привлечение инвестиций в социальную сферу, транспортную инфраструктуру, жилищно-коммунальное хозяйство;	создание сетей саморазвития бизнеса: банков развития местных сообществ, кредитных союзов, венчурных фондов развития сообществ; создание институтов гражданского общества, ориентированных на научно-техническое развитие региона: ассоциаций выпускников вузов, научно-технических обществ и др.; создание обществ потребителей; создание консорциумов вузов и средних специальных учебных заведений с зарубежными образовательными и

	гионального и местного уровней, направленных на развитие неперспективных территорий; долгосрочные программы сотрудничества с местными поставщиками ресурсов; программы предоставления социальной инфраструктуры предприятий населению региона	участие в федеральных программах развития науки и образования	научно-исследовательскими учреждениями
--	---	---	--

## ОСНОВНЫЕ ВЫВОДЫ И РЕЗУЛЬТАТЫ

1. Совокупность системных, социально-экономических и институциональных характеристик регионов позволяет рассматривать их в качестве особых систем с точки зрения требований к социальной ответственности бизнес-структур. К основным характеристикам регионов, обуславливающим необходимость формирования специфических моделей социальной ответственности, относятся: многопараметрическая системность регионов; высокий уровень их дифференциации по параметрам, характеризующим влияние бизнеса на институциональные подсистемы регионов; высокий уровень определенности ближнего окружения и результатов взаимодействия с ним; актуальность и конкретность требований делового и социального окружения к бизнесу; высокая степень определенности внешних эффектов и их оценки как самой бизнес-структурой, так и ее ближним окружением.

2. Обобщение опыта формирования и развития моделей социальной ответственности бизнес-структур показало наличие типичных для регионов страны недостатков и достижений, обуславливающих необходимость перехода от современной компенсационной модели, сглаживающей «провалы государства» в социальной сфере к дополняющим моделям различной пространственной и функциональной локализации, учитывающим основные параметры социально-экономического развития регионов.

3. Произведено теоретическое обоснование и виртуальная апробация методического подхода к формированию однородных групп российских регионов на основе кластерного анализа, позволяющее предложить применение в них однотипных моделей социальной ответственности бизнес-структур, обеспечивающее развитие ее слабых компонентов и продуктивное использование достижения в данной сфере социально-экономических отношений.

4. В каждой группе регионов, характеризующейся сходными параметрами развития социальной ответственности бизнес-структур, необходимо формирование ее собственных моделей, включающих обоснованное в диссертации сочетание их типов, институциональной ориентации, базовых стратегий и направлений реализации.

5. Развитие региональных моделей социальной ответственности бизнес-структур необходимо осуществлять на основе применения обоснованной в дис-

сертации совокупности инвариантных (универсальных) и специальных инструментов управления данным социально-экономическим феноменом, органически присущим активным институциональным подсистемам регионов: бизнесу, государству, гражданскому обществу.

## **ОСНОВНЫЕ НАУЧНЫЕ РЕЗУЛЬТАТЫ ДИССЕРТАЦИИ ОПУБЛИКОВАНЫ В СЛЕДУЮЩИХ РАБОТАХ**

*Статьи, опубликованные в журналах из перечня ведущих рецензируемых научных журналов и изданий*

1. Степыгин Д.А. Социальная ответственность бизнеса и государства: региональный аспект / Л.М. Никитина, Д.А. Степыгин // Современная экономика: проблемы и решения. – 2012. – № 12 (36). – С. 54-62 (0,65/0,32 п.л.)

2. Степыгин Д.А. Виртуальная кластеризация российских регионов в сфере социальной ответственности бизнеса и государства / Ю.И. Трещевский, Д.А. Степыгин // Регион: системы, экономика, управление. – 2013. – № 1 (20). – С. 47-58 (1,2/0,6 п.л.)

3. Степыгин Д.А. Теоретические основания формирования дифференцированных региональных моделей социальной ответственности бизнес-структур / Д.А. Степыгин // Регион: системы, экономика, управление. – 2013. – № 2 (21). – С. 44-49 (0,7/ 0,35 п.л.).

### *Монографии*

4. Степыгин Д.А. Совершенствование региональных моделей социальной ответственности бизнес-структур: методологические, теоретические, практические аспекты : монография / Л. М. Никитина, Д. А. Степыгин ; [под ред. проф. Ю. И. Трещевского]. – Воронеж : Издательско-полиграфический центр Воронежского государственного университета, 2013. – 264 с. (15,3 п.л./7,65 п.л.)

### *Статьи в научных журналах и изданиях и другие публикации*

5. Степыгин Д.А. Заработная плата в кризисный период как объект социально-экономической политики в регионах страны / Д.А.Степыгин, С.В. Седыкин, Ю.И. Трещевский // Социальные и экономические системы: управление и механизмы развития: Материалы заседания «круглого стола», Воронеж, 27-28 сентября 2012 года. – Воронеж: ИПЦ Научная книга, 2012. – С. 127-132 (0,6/0,2 п.л.)

6. Степыгин Д.А. Учет региональных особенностей формирования модели социальной ответственности бизнеса / Ю.И. Трещевский, Л.М. Никитина, Д.А. Степыгин // Социальная модернизация: проблемы и перспективы: Материалы II международной конференции / Под ред. В.Ф. Ходырева, Ю.В. Поповой, В.В. Инютина и др. – Воронеж: НАУКА-ЮНИПРЕСС, 2013. – С. 60-66 (0,4/0,13 п.л.).

7. Степыгин Д.А. Формирование социальной ответственности бизнеса – историко-генетический аспект / Л.М. Никитина, Д.А. Степыгин // Управление изменениями в социально-экономических системах : Сборник статей двенадцатой международной конференции. Выпуск двенадцатый / Под ред. Ю.И. Трещев-

ского, Л.М. Никитиной. – Воронеж: Воронежский государственный педагогический университет, 2013. – С. 162-167 (0,3/0,15 п.л.).

8. Степыгин Д.А. Модели социальной ответственности бизнеса – анализ подходов к проблеме / Л.М. Никитина, Д.А. Степыгин// Управление изменениями в социально-экономических системах : Сборник статей двенадцатой международной конференции. Выпуск двенадцатый / Под ред. Ю.И. Трещевского, Л.М. Никитиной. – Воронеж: Воронежский государственный педагогический университет, 2013. – С. 167-172 (0,35/0,17 п.л.).

Подписано в печать 2.10.2013. Формат 60×84<sup>1</sup>/<sub>16</sub>. Бумага офсетная.

Печать электрографическая. Гарнитура «Таймс».

Усл. печ. л. 1,34. Заказ 87-2. Тираж 100 экз.

Отпечатано в типографии «Новопресс».

г. Воронеж, Бульвар Победы 47